




Dell Latitude 3340 Kullanıcı El Kitabı

Resmi Model: P47G
Resmi Tip: P47G001



Notlar, dikkat edilecek noktalar ve uyarılar

-  **NOT:** NOT, bilgisayarınızı daha iyi kullanmanızı saęlayan önemli bilgileri anlatır.
-  **DİKKAT:** DİKKAT, donanımda olabilecek hasarları ya da veri kaybını belirtir ve bu sorunun nasıl önleneceğini anlatır.
-  **UYARI:** UYARI, meydana gelebilecek olası maddi hasar, kişisel yaralanma veya ölüm tehlikesi anlamına gelir.

Telif hakkı © 2015 Dell Inc. Tüm hakları saklıdır. Bu ürün, A.B.D. ve uluslararası telif hakkı ve fikri mülkiyet yasaları tarafından korunmaktadır. Dell™ ve Dell logosu, Amerika Birleşik Devletleri ve/veya diğer ülkelerde, Dell Inc.'e ait ticari markalardır. Burada adı geçen diğer tüm markalar ve isimler, ilgili firmaların ticari markaları olabilirler.

2016 -11

Revizyon A01

İçindekiler

1 Bilgisayarınızda Çalışma.....	5
Bilgisayarınızın İçinde Çalışmaya Başlamadan Önce.....	5
Bilgisayarınızı Kapatma.....	6
Bilgisayarınızda Çalıştıktan Sonra.....	6
2 Bileşenleri Takma ve Çıkarma.....	8
Önerilen Araçlar.....	8
Sisteme Genel Bakış.....	8
Güvenli Dijital (SD) Kartını Çıkarma.....	10
Secure Digital (SD) Kartının Takılması.....	10
Pili Çıkarma.....	10
Pili takma.....	11
Abone Kimlik Modülü (SIM) Kartını Çıkarma.....	11
SIM Kartını Takma.....	12
Alt Kapağı Çıkarma.....	12
Alt Kapağı Takma.....	13
Belleği Çıkarma.....	13
Belleği Takma.....	13
Klavye Kenarını Çıkarma.....	13
Klavye Kenarını Takma.....	14
Klavyeyi Çıkarma.....	14
Klavyeyi Takma.....	16
Düğme Pili Çıkarma.....	16
Düğme Pili Takma.....	17
Audio-Connector Kartını Çıkarma.....	17
Audio-Connector Kartını Takma.....	17
Sabit Sürücüyü Çıkarma.....	17
Sabit Sürücüyü Takma.....	18
Hoparlörleri Çıkarma.....	18
Hoparlörleri Takma.....	19
Kablosuz Yerel Ağ (WLAN) Kartını Çıkarma.....	19
WLAN Kartını Takma.....	20
Kablosuz Geniş Ağ (WWAN) Kartını Çıkarma.....	20
WWAN Kartını Takma.....	21
Sistem Fanını Çıkarma.....	21
Sistem Fanını Takma.....	22
Isı Emicisini Çıkarma.....	23
Isı Emicisini Takma.....	23
Ekran Aksamını Çıkarma.....	24
Ekran Aksamını Takma.....	25
Sistem Kartını Çıkarma.....	26

Sistem Kartını Takma.....	27
3 Sistem Kurulumu.....	29
Boot Sequence (Önyükleme Sırası).....	29
Navigasyon Tuşları.....	29
Sistem Kurulum Seçenekleri.....	30
BIOS'u Güncelleştirme	37
Sistem ve Kurulum Parolası.....	38
Bir Sistem Parolası ve Kurulum Parolası Atama.....	38
Mevcut Bir Sistem Ve/Veya Kurulum Parolasını Silme Veya Değişirme.....	38
4 Tanılamalar.....	40
Gelişmiş Yükleme Öncesi Sistem Değerlendirmesi (ePSA) Tanılamaları.....	40
Aygıt Durum Işıkları.....	40
Pil Durum Işıkları.....	41
5 Teknik Özellikler.....	42
6 Dell'e Başvurma.....	47

Bilgisayarınızda Çalışma

Bilgisayarınızın İçinde Çalışmaya Başlamadan Önce

Bilgisayarınızı potansiyel hasardan korumak ve kişisel güvenliğinizi sağlamak için aşağıdaki güvenlik yönergelerini uygulayın. Aksi belirtilmedikçe, bu belgedeki her prosedür aşağıdaki koşulların geçerli olduğunu varsaymaktadır:

- Bilgisayarınızla birlikte gelen güvenlik bilgilerini okudunuz.
- Çıkarma prosedürü ters sırayla uygulanarak bir bileşen değiştirilebilir veya (ayrıca satın alınmışsa) takılabilir.

⚠ UYARI: Bilgisayarınızın içinde çalışmadan önce bilgisayarınızla gönderilen güvenlik bilgilerini okuyun. Diğer en iyi güvenlik uygulamaları bilgileri için www.dell.com/regulatory_compliance adresindeki Yasal Uygunluk Ana Sayfası'na bakın.

⚠ DİKKAT: Pek çok tamir işlemi yalnızca sertifikalı servis teknisyeni tarafından gerçekleştirilmelidir. Sorun giderme işlemlerini ve basit tamirleri sadece ürün belgenizde belirtildiği gibi veya destek ekibinin çevrimiçi olarak ya da telefonla belirttiği gibi gerçekleştirmelisiniz. Dell tarafından yetkilendirilmemiş servisten kaynaklanan zararlar, Dell garantisi kapsamında değildir. Ürünle birlikte gelen güvenlik talimatlarını okuyun ve uygulayın.

⚠ DİKKAT: Elektrostatik boşalmı önlemek için, bir bilek topraklama kayışı kullanarak ya da bilgisayarın arkasındaki konektör gibi boyanmamış metal yüzeylere sık sık dokunarak kendinizi topraklayın.

⚠ DİKKAT: Bileşenlere ve kartlara dikkatle muamele edin. Bir kartın üzerindeki bileşenlere veya kontaklara dokunmayın. Kartları kenarlarından veya metal montaj braketinden tutun. İşlemci gibi bileşenleri pimlerinden değil kenarlarından tutun.

⚠ DİKKAT: Bir kabloyu çıkardığınızda, konektörünü veya çekme tırnağını çekin. Bazı kablolarda kilitleme tırnağı olan konektörler bulunur; bu tür bir kabloyu çıkarıyorsanız kabloyu çıkarmadan önce kilitlemek tırnaklarına bastırın. Konektörleri ayırdığınızda, konektör pimlerinin eğilmesini önlemek için bunları eşit şekilde hizalanmış halde tutun. Ayrıca, bir kabloyu bağlamadan önce her iki konektörün de doğru biçimde yönlendirildiğinden ve hizalandığından emin olun.

🔍 NOT: Bilgisayarınızın ve belirli bileşenlerin rengi bu belgede gösterilenden farklı olabilir.

Bilgisayara zarar vermektan kaçınmak için, bilgisayarın içinde çalışmaya başlamadan önce aşağıdaki adımları uygulayın.

1. Bilgisayar kapağının çizilmesini önlemek için, çalışma yüzeyinin düz ve temiz olmasını sağlayın.
2. Bilgisayarınızı kapatın (bkz. Bilgisayarınızı Kapatma).
3. Bilgisayar isteğe bağlı Ortam Tabanı veya Pili Dilimi gibi bir yerleştirme aygıtına bağlıysa (yerleştirilmişse) çıkartın.

⚠ DİKKAT: Ağ kablosunu çıkarmak için, önce kabloyu bilgisayarınızdan ve ardından ağ aygıtından çıkarın.

4. Tüm ağ kablolarını bilgisayardan çıkarın.
5. Bilgisayarınızı ve tüm bağlı aygıtları elektrik prizlerinden çıkarın.
6. Ekranı kapatın ve bilgisayarı düz bir çalışma zemini üzerine ters çevirin.

🔍 NOT: Sistem kartının zarar görmemesi için, bilgisayara müdahale etmeden önce ana pili çıkarmanız gerekir.

7. Ana pili çıkarın.
8. Bilgisayarın üst kısmını yukarı çevirin.
9. Ekranı açın.
10. Sistem kartını topraklamak için güç düğmesine basın.

⚠ DİKKAT: Elektrik çarpmalarına karşı korunmak için, kapağı açmadan önce bilgisayarınızın fişini elektrik prizinden çekin.

⚠ DİKKAT: Bilgisayarınızın içindeki herhangi bir şeye dokunmadan önce, bilgisayarın arkasındaki metal gibi boyanmamış metal bir yüzeye dokunarak kendinizi topraklayın. Çalışırken, dahili bileşenlere zarar verebilecek olan statik elektriği dağıtmak için düzenli olarak boyanmamış metal yüzeylere dokununuz.

11. Takılmış herhangi bir ExpressCard'ı veya Akıllı Kartı uygun yuvalardan çıkarın.

Bilgisayarınızı Kapatma

⚠ DİKKAT: Veri kaybını önlemek için, bilgisayarınızı kapatmadan önce tüm açık dosyaları kaydedip kapatın ve açık programlardan çıkın.

1. İşletim sistemini kapatın:


• Windows 8,1'de:

– Dokunma özelliği etkin bir aygıt kullanarak:

a. Parmağınızı ekranın sağ kenarından doğru sürütün, Tılsımlar menüsünü açın ve **Settings** (Ayarlar) ögesini seçin.

b. Güç simgesini  ardından **Kapat**'ı seçin

Veya


* Ana ekranda Güç simgesine  ardından **Kapat**'ı seçin

– Fare kullanarak:

a. Ekranın sağ üst köşesine gidin ve **Settings** (Ayarlar) ögesine tıklayın.

b. Güç düğmesine  ardından **Shut down (Kapat)**'ı seçin

Veya

* Ana ekranda Güç simgesine  ardından **Kapat**'ı seçin

• Windows 7'de:

1. **Başlat**'a tıklayın .

2. **Kapat** tıklayın

veya

1. **Başlat**'a tıklayın .

2. Aşağıda gösterildiği gibi **Başlat** menüsünün sağ alt köşesindeki oku tıklayın ve ardından **Kapat** ögesini tıklayın.



2. Bilgisayarın ve tüm takılı aygıtların kapandığından emin olun. İşletim sisteminizi kapattığınızda bilgisayarınız ve takılı aygıtlar otomatik olarak kapanmazsa, bunları kapatmak için güç düğmesine basın ve yaklaşık 6 saniye basılı tutun.

Bilgisayarınızda Çalıştıktan Sonra

Herhangi bir değiştirme işlemini tamamladıktan sonra, bilgisayarınızı açmadan önce harici aygıtları, kartları, kabloları vs. taktığınızdan emin olun.

⚠ DİKKAT: Bilgisayarın hasar görmesini önlemek için, sadece o Dell bilgisayar için tasarlanmış pilleri kullanın. Başka Dell bilgisayarlar için tasarlanmış pilleri kullanmayın.

1. Bağlantı noktası eşleyicisi, ince pil veya ortam tabanı gibi harici aygıtları bağlayın ve ExpressCard gibi kartları değiştirin.

2. Bilgisayarınıza telefon veya ağ kablolarını bağlayın.



DİKKAT: Ağ kablosu takmak için önce ağ aygıtına takın ve ardından bilgisayara takın.

3. Pili yerine takın.
4. Bilgisayarınızı ve tüm bağlı aygıtları elektrik prizlerine takın.
5. Bilgisayarınızı açın.

Bileşenleri Takma ve Çıkarma

Bu bölümde bileşenlerin bilgisayarınızdan çıkarılmasına veya takılmasına dair ayrıntılı bilgi yer almaktadır.

Önerilen Araçlar

Bu belgedeki prosedürler için aşağıdaki araçlar gerekebilir:

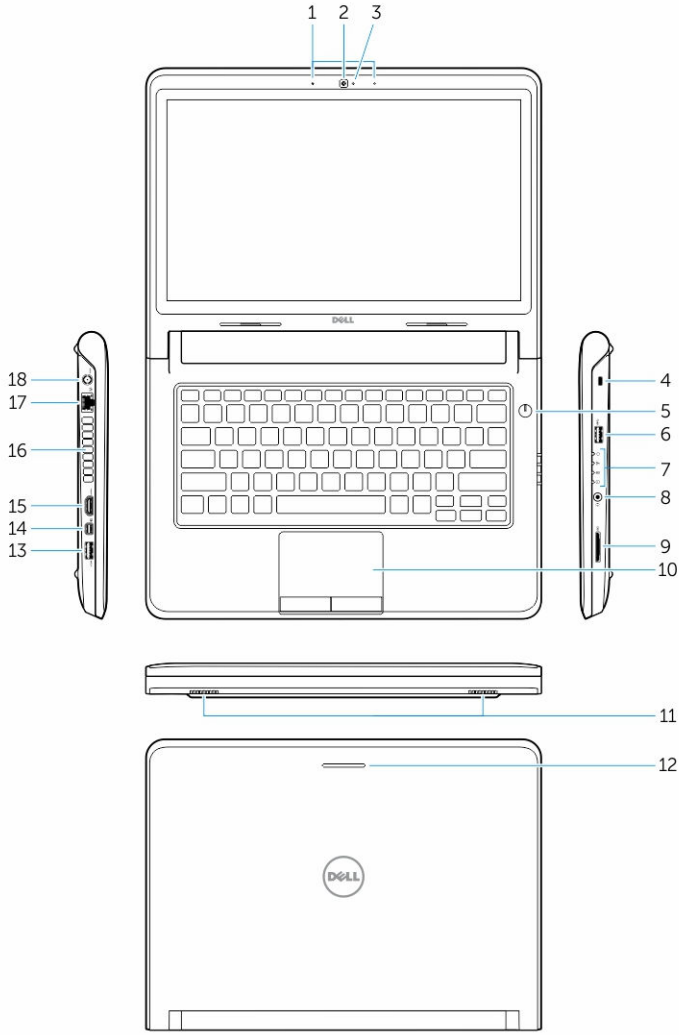
- Küçük düz uçlu tornavida
- 0 Numaralı Phillips tornavida
- 1 Numaralı Phillips tornavida
- Küçük plastik çizici

Sisteme Genel Bakış



Rakam 1. Önden Görünüm

- | | | | |
|----|---------------|----|--------|
| 1. | ekran | 2. | klavye |
| 3. | klavye kenarı | | |

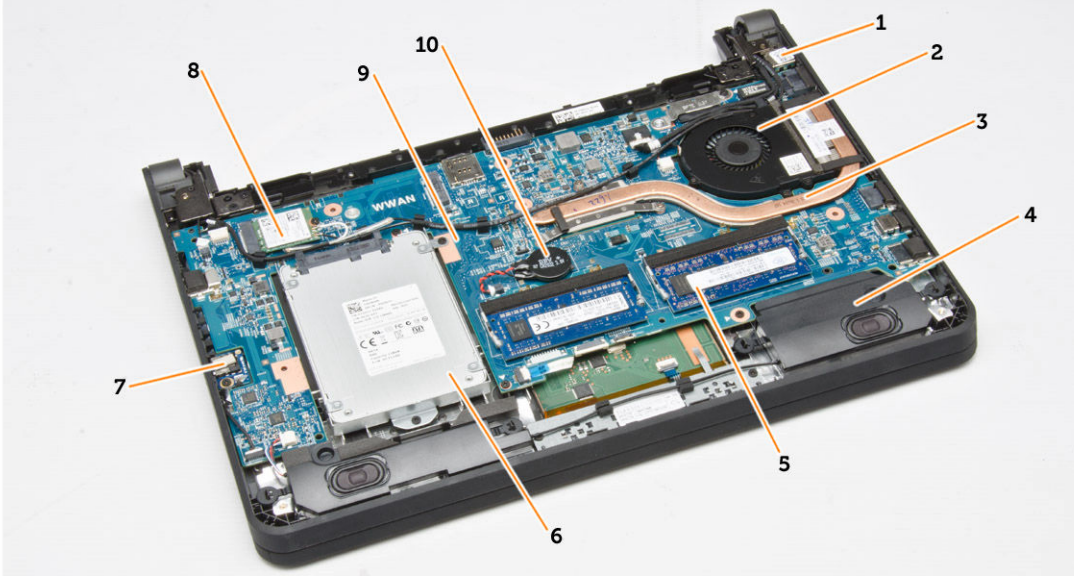


Rakam 2. Özellikler

1. mikrofonlar
2. kamera
3. kamera durum ışığı
4. güvenlik kablosu yuvası
5. güç düğmesi
6. USB 3.0 konnektörü
7. durum ışıkları
8. ses konnektörü
9. bellek kartı okuyucu
10. dokunmatik yüzey
11. hoparlörler
12. ağ durum ışığı
13. PowerShare ile USB 3.0 konnektörü
14. mini DisplayPort konnektör
15. HDMI konnektörü
16. havalandırma delikleri
17. ağ konnektörü



18. güç konektörü



Rakam 3. İçeriden görünüm — Arka

- | | |
|--------------------------|-----------------|
| 1. güç konektörü | 2. sistem fanı |
| 3. ısı emici | 4. hoparlör |
| 5. bellek modülü | 6. sabit sürücü |
| 7. audio-connector kartı | 8. WLAN kartı |
| 9. sistem kartı | 10. düğme pil |

Güvenli Dijital (SD) Kartını Çıkarma

1. *Bilgisayarınızın İçinde Çalışmadan Önce* bölümündeki prosedürlere uyun.
2. Bilgisayardan serbest bırakmak için SD kartının üzerine bastırın.



3. SD kartını kaydırarak bilgisayarın dışına çıkarın.

Secure Digital (SD) Kartının Takılması

1. SD kartı yuvasına kaydırın ve yerine oturana dek bastırın.
2. *Bilgisayarınızın İçinde Çalıştıktan Sonra* bölümündeki prosedürlere uyun.

Pili Çıkarma

1. *Bilgisayarınızda Çalışmadan Önce* bölümündeki prosedürlere uyun.
2. Serbest bırakma mandallarını açık konuma kaydırın ve pili bilgisayardan çekerek çıkarın.



Pili takma

⚠ DİKKAT: Pilin iki tarafının pil yuvası ile uyumlu olduğundan emin olun. Pil doğru hizalanmış değilse, pil ve pil mandalı hasar görebilir. Pil yuvasına pili takarken güç kullanmayın.

1. Pilin iki tarafını pil yuvası ile hizalayın.
2. Pili, yerine oturana kadar yuvasına kaydırın.

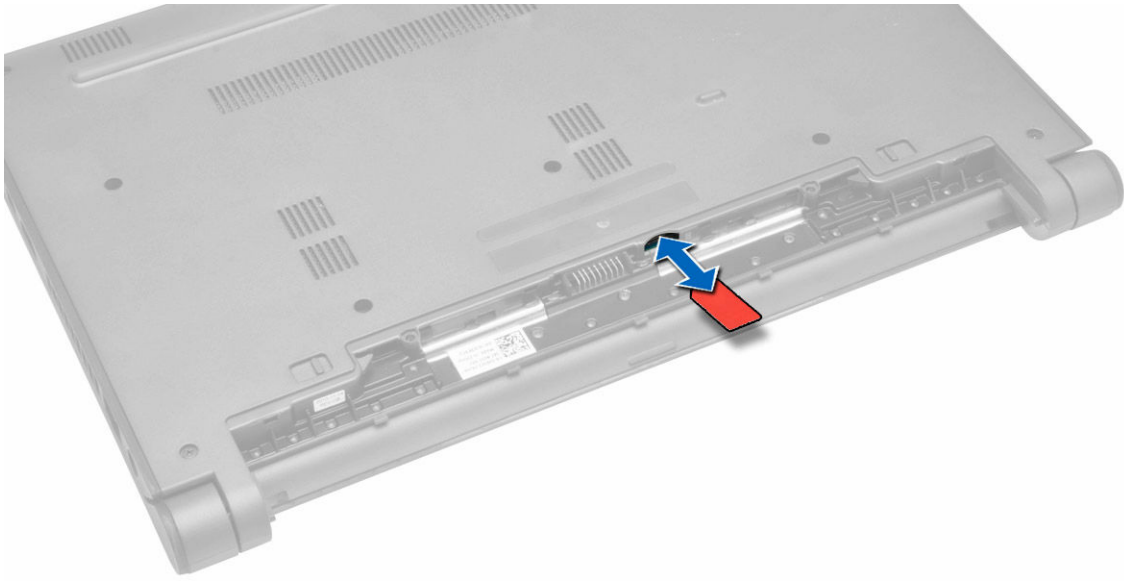


NOT: Pil sıkıca oturmuş değilse, yeniden takın.

3. [Bilgisayarınızda çalıştıktan sonra](#) bölümündeki prosedürlere uyun.

Abone Kimlik Modülü (SIM) Kartını Çıkarma

1. *Bilgisayarınızda Çalışmadan Önce* bölümündeki prosedürlere uyun.
2. Pili çıkarın.
3. SIM'i içeri doğru basıp bırakarak ayırın ve SIM'i çekip bilgisayardan çıkarın.

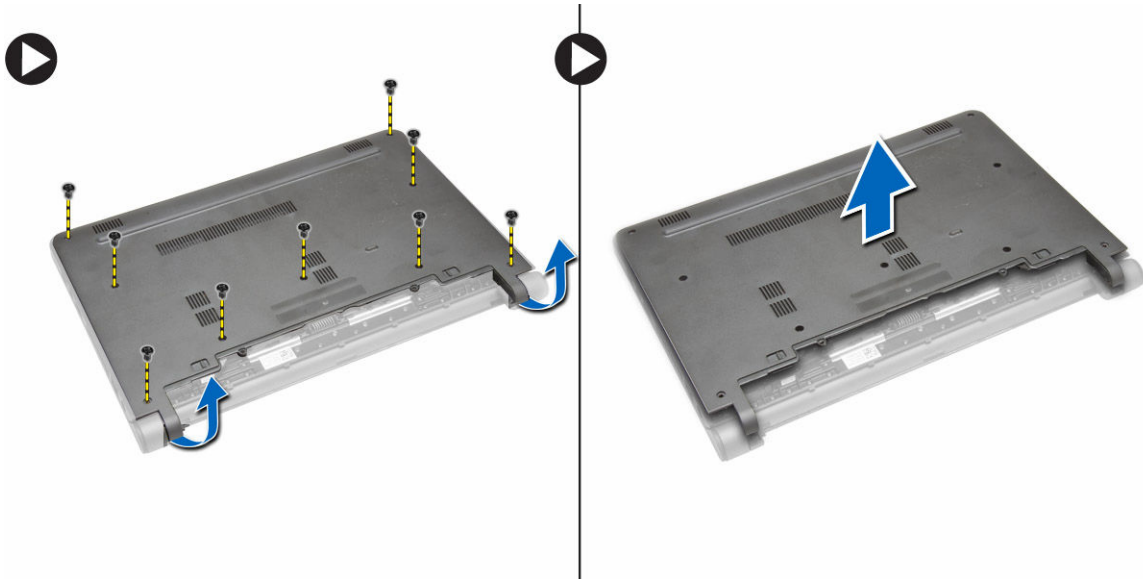


SIM Kartını Takma

1. SIM kartı bilgisayardaki yuvasına yerleştirin ve yerine oturana dek bastırın.
2. Pili takın.
3. *Bilgisayarınızın İçinde Çalıştıktan Sonra* bölümündeki prosedürlere uyun.

Alt Kapağı Çıkarma

1. *Bilgisayarınızda Çalışmadan Önce* bölümündeki prosedürlere uyun.
2. Pili çıkarın.
3. Alt Kapağı bilgisayardan çıkarmak için aşağıdaki adımları uygulayın:
 - a. Alt kapağı bilgisayara sabitleyen vidaları sökün.
 - b. Alt kapağın kenarlarını kaldırın ve alt kapağı bilgisayardan çıkarın.

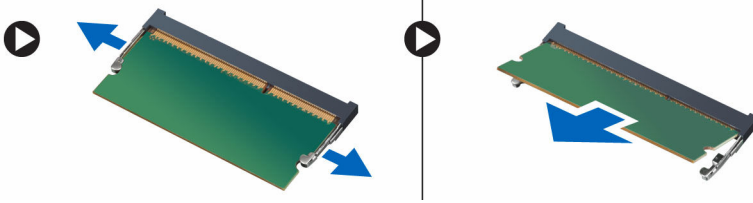


Alt Kapağı Takma

1. Alt kapağın köşelerini bilgisayarda hizalayın ve yerine oturuna kadar bilgisayara doğru bastırın.
2. Alt kapağı bilgisayara sabitleyen vidaları sıkın.
3. Pili takın.
4. *Bilgisayarınızın İçinde Çalıştıktan Sonra* bölümündeki prosedürlere uyun.

Belleği Çıkarma

1. *Bilgisayarınızda Çalışmadan Önce* bölümündeki prosedürlere uyun.
2. Şunları çıkarın:
 - a. pil
 - b. alt kapak
3. Bellek modülünü bilgisayardan çıkarmak için aşağıdaki adımları izleyin:
 - a. Tutma klipslerini modül yukarı fırlayana kadar bellek modülünden uzağa doğru kaldırın.
 - b. Bellek modülünü bilgisayardan çıkarın.

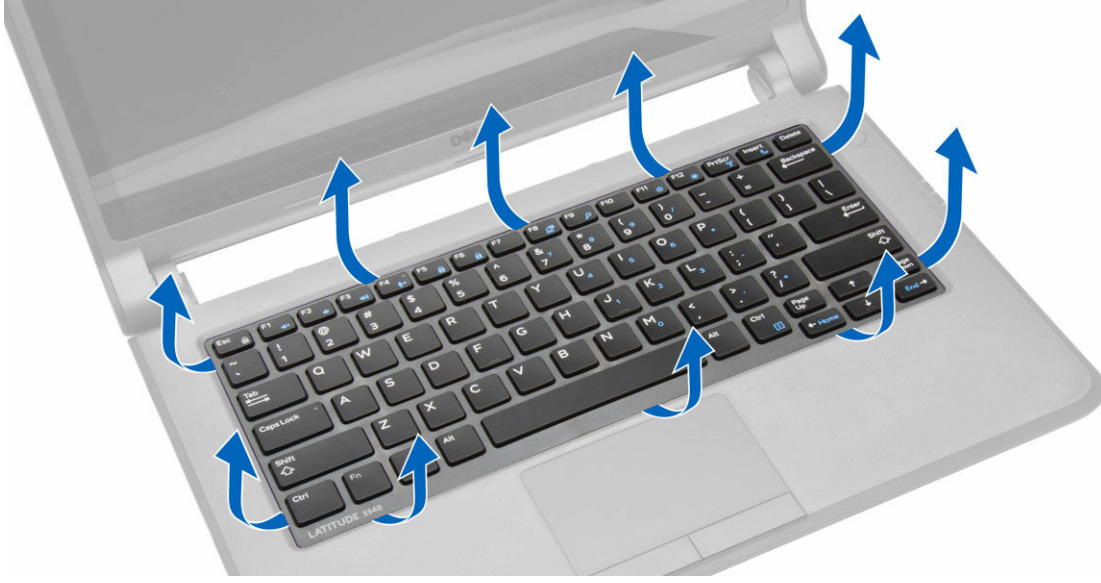


Belleği Takma

1. Bellek modülünü bellek yuvasına takın ve bellek modülü yerine yerleşene kadar bastırın.
2. Şunları takın:
 - a. alt kapak
 - b. pil
3. *Bilgisayarınızın İçinde Çalıştıktan Sonra* bölümündeki prosedürlere uyun.

Klavye Kenarını Çıkarma

1. *Bilgisayarınızın İçinde Çalışmadan Önce* bölümündeki prosedürlere uyun.
2. Klavye kenarını alt kısımdan başlayarak kaldırın ve üst kenar boyunca ilerleyin.



3. Klavye kenarını bilgisayardan çıkarın.



Klavye Kenarını Takma

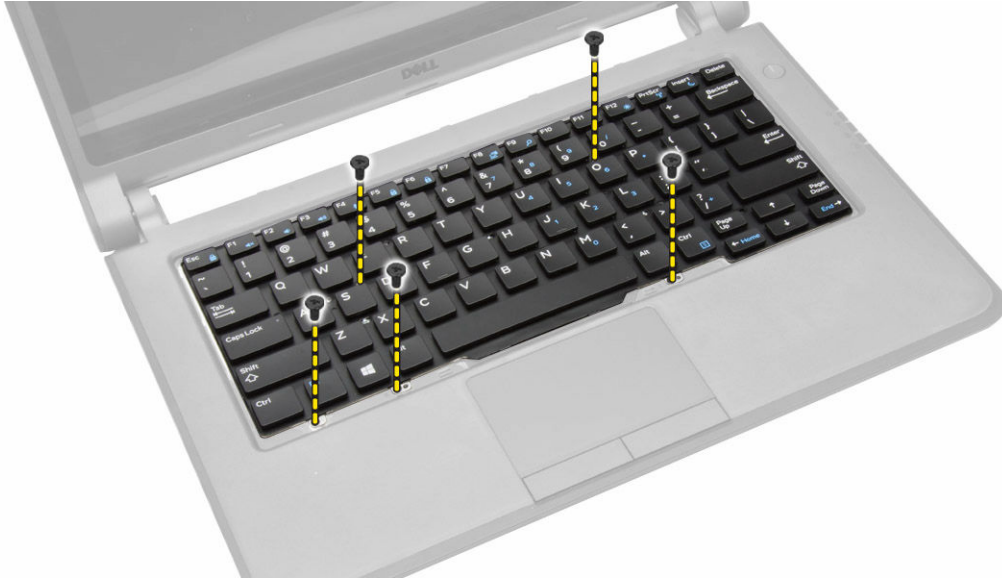
1. Klavye kenarını yuvasıyla hizalayın.
2. Klavye kenarına boydan boya yerine oturana dek bastırın.
3. *Bilgisayarınızın İçinde Çalıştıktan Sonra* bölümündeki prosedürlere uyun.

 **NOT:** Klavye kenarını yerine sabitlemek için klavye kenarının ortasına bastırmanız da gerekebilir.

Klavyeyi Çıkarma

1. *Bilgisayarınızda Çalışmadan Önce* bölümündeki prosedürlere uyun.
2. Şunları çıkarın:
 - a. pil
 - b. klavye kenarı

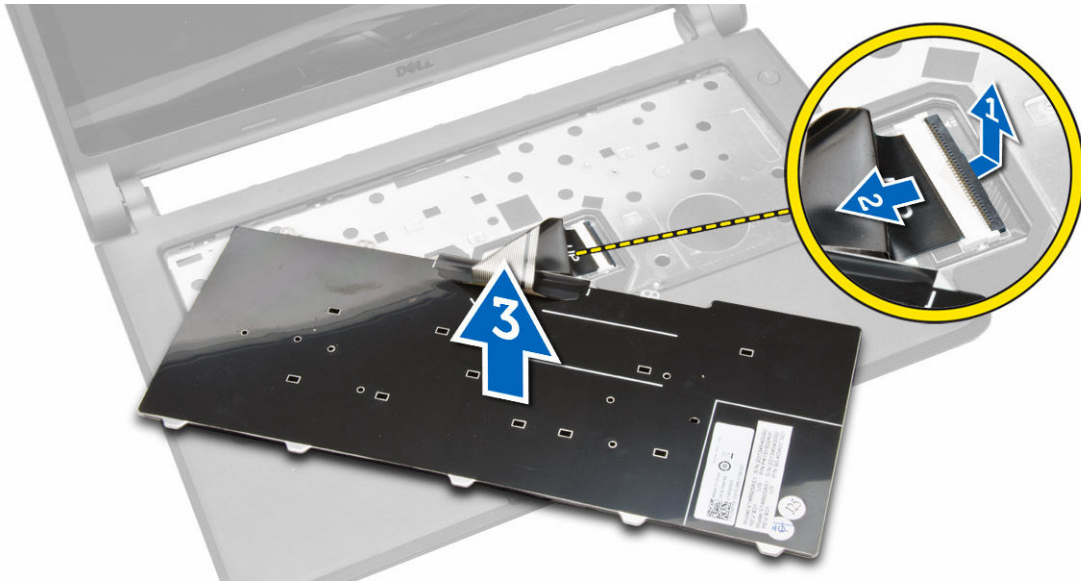
3. Klavyeyi bilgisayara sabitleyen vidaları sökün.



4. Klavye kablosuna erişmek için klavyeyi bilgisayardan aşağı doğru kaydırın [1] ve yukarı doğru çekin [2].



5. Klavyeyi ters çevirin, klavye kablosunu sistem kartındaki konektöründen çıkarın ve klavyeyi bilgisayardan ayırın.

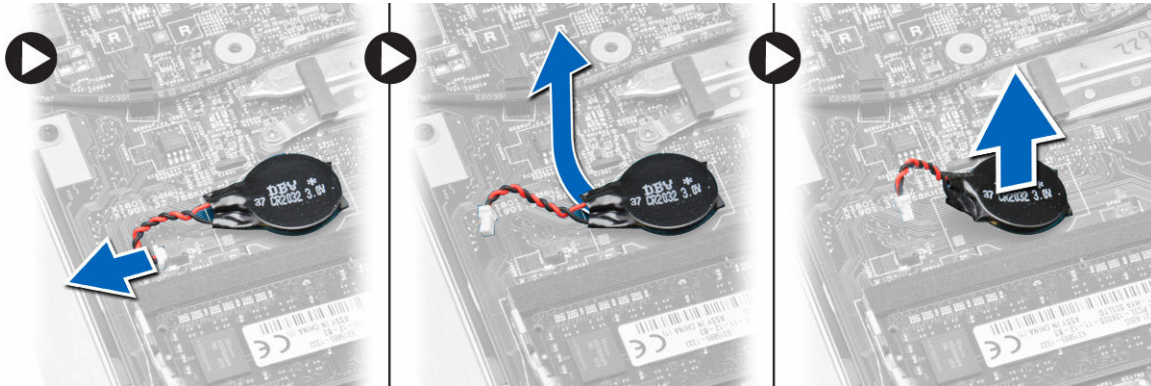


Klavyeyi Takma

1. Klavye kablosunu bilgisayardaki konektörüne takın.
2. Klavyeyi ters çevirin ve yerine takın.
3. Klavyeyi bilgisayara sabitlemek için vidaları sıkın.
4. Şunları takın:
 - a. klavye kenarı
 - b. pil
5. *Bilgisayarınızın İçinde Çalıştıktan Sonra* bölümündeki prosedürlere uyun.

Düğme Pili Çıkarma

1. *Bilgisayarınızda Çalışmadan Önce* bölümündeki prosedürlere uyun
2. Çıkarın:
 - a. pil
 - b. alt kapak
3. Düğme pili bilgisayardan çıkarmak için aşağıdaki adımları uygulayın:
 - a. Düğme pil kablosunu sistem kartından çıkarın.
 - b. Düğme pili sistem kartının altındaki yapışkandan çekin.
 - c. Düğme pili sistem kartından çıkarın.

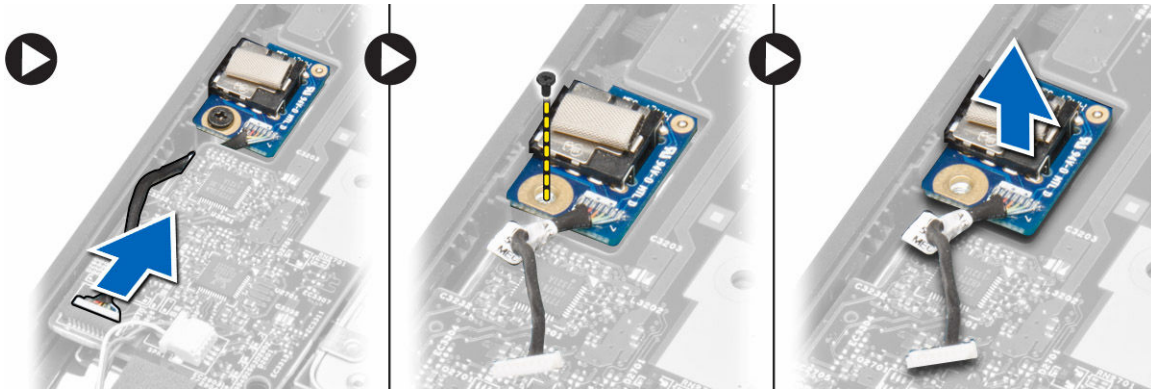


Düğme Pili Takma

1. Düğme pilin kablosunu sistem kartına takın.
2. Düğme pili sistem kartındaki yapışkana yerleştirin.
3. Şunları takın:
 - a. alt kapak
 - b. pil
4. *Bilgisayarınızın İçinde Çalıştıktan Sonra* bölümündeki prosedürlere uyun.

Audio-Connector Kartını Çıkarma

1. *Bilgisayarınızda Çalışmadan Önce* bölümündeki prosedürlere uyun.
2. Şunları çıkarın:
 - a. pil
 - b. alt kapak
3. Audio-connector kartını bilgisayardan çıkarmak için aşağıdaki adımları uygulayın:
 - a. Audio-connector kartı kablosunu sistem kartından çıkarın.
 - b. Audio-connector kartını bilgisayara sabitleyen vidayı çıkarın.
 - c. Audio-connector kartını bilgisayardan kaldırarak çıkarın.



Audio-Connector Kartını Takma

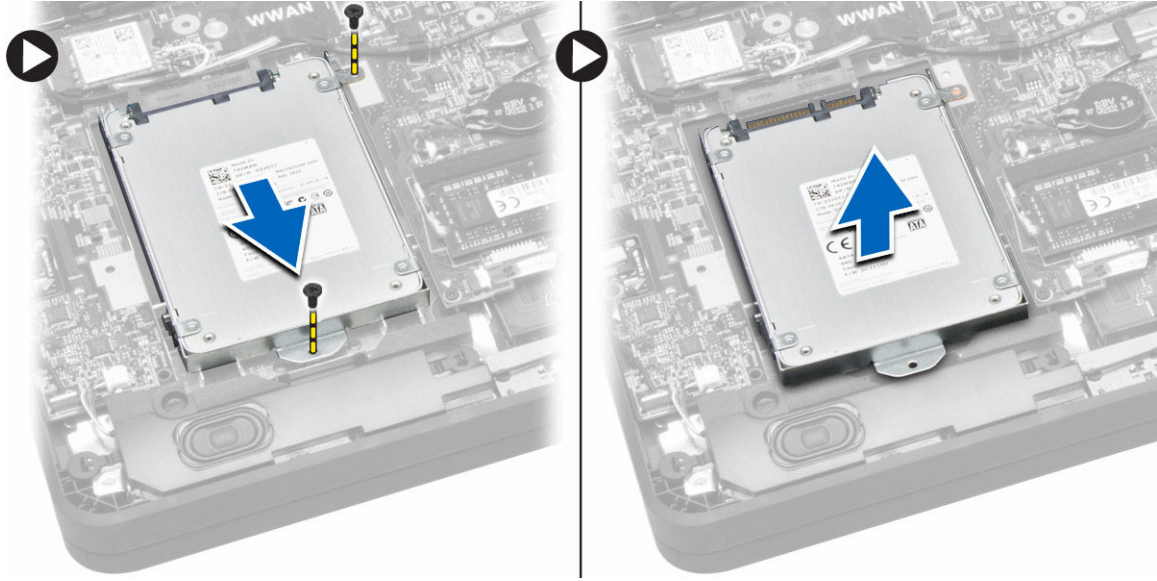
1. Audio-connector kartını bilgisayarın üzerindeki yuvasına yerleştirin.
2. Audio-connector kartını bilgisayara sabitlemek için vidayı sıkın.
3. Audio-connector kartı kablosunu sistem kartına takın.
4. Şunları takın:
 - a. alt kapak
 - b. pil
5. *Bilgisayarınızın İçinde Çalıştıktan Sonra* bölümündeki prosedürlere uyun.

Sabit Sürücüyü Çıkarma

1. *Bilgisayarınızda Çalışmadan Önce* bölümündeki prosedürlere uyun.
2. Şunları çıkarın:
 - a. pil
 - b. alt kapak
3. Sabit sürücüyü bilgisayardan çıkarmak için aşağıdaki adımları uygulayın:



- a. Sabit sürücüyü bilgisayara sabitleyen vidaları çıkarın. Sistem kartındaki konektöründen ayırmak için sabit sürücüyü kaydırın.
- b. Sabit sürücüyü bilgisayardan kaldırıp çıkarın.

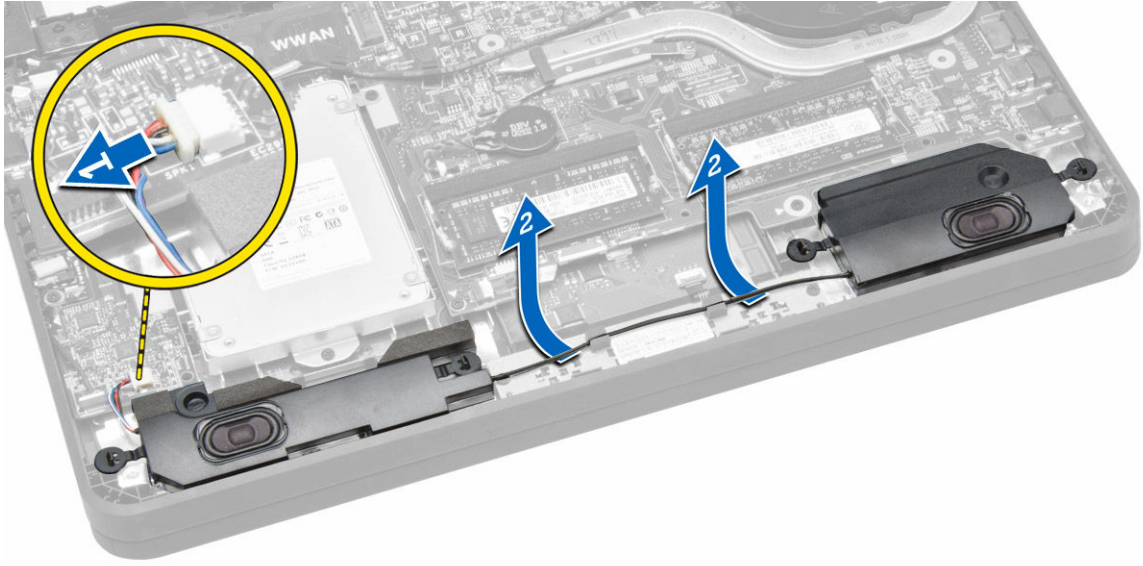


Sabit Sürücüyü Takma

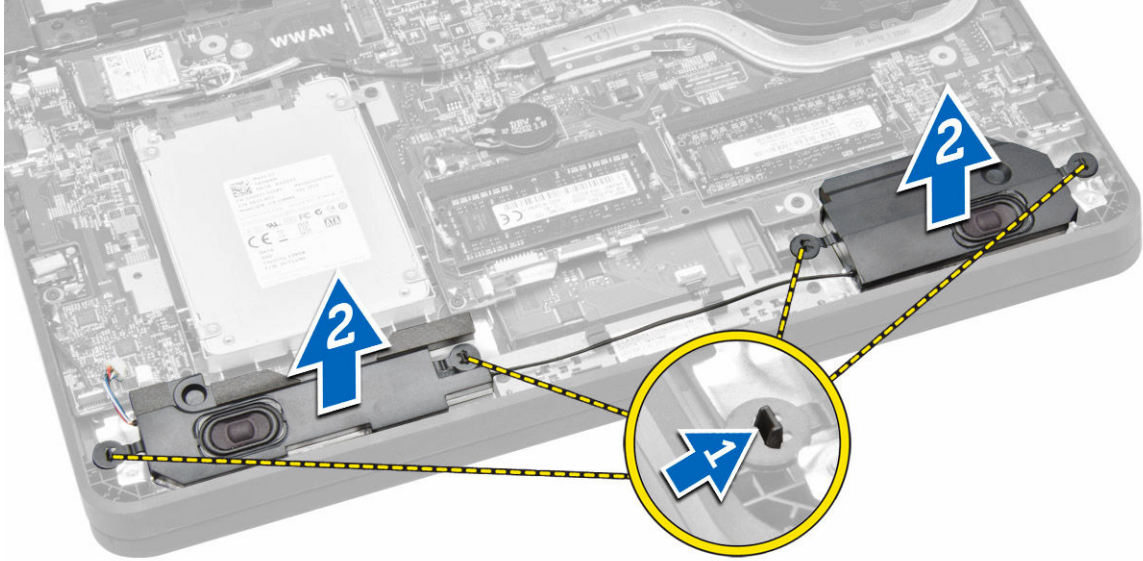
1. Sabit sürücüyü bilgisayarın üzerindeki yuvasına yerleştirin.
2. Sabit sürücüyü sistem kartındaki konektörüne doğru kaydırın.
3. Sabit sürücüyü bilgisayara sabitleyen vidaları sıkın.
4. Şunları takın:
 - a. alt kapak
 - b. pil
5. *Bilgisayarınızın İçinde Çalıştıktan Sonra* bölümündeki prosedürlere uyun.

Hoparlörleri Çıkarma

1. *Bilgisayarınızda Çalışmadan Önce* bölümündeki prosedürlere uyun.
2. Şunları çıkarın:
 - a. pil
 - b. alt kapak
3. Hoparlör kablosunu sistem kartından çıkarın [1]. Kabloyu bilgisayardaki kanallarından çıkarın [2].



4. Hoparlör tırnaklarını bilgisayardaki tutuculardan çıkarın [1]. Hoparlörleri bilgisayardan kaldırarak çıkarın [2].



Hoparlörleri Takma

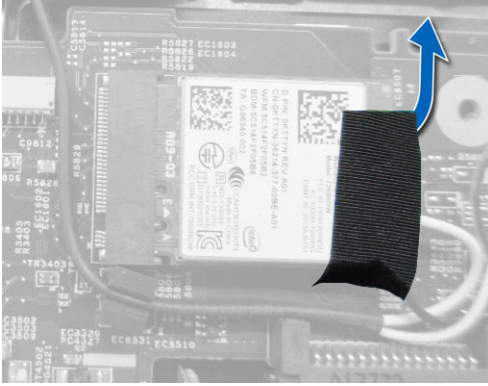
1. Hoparlörleri yerlerine yerleştirin ve kabloları kanallardan geçirin.
2. Hoparlörler üzerindeki tırnaklar bilgisayardaki tutuculara yerleşene kadar hoparlörlere aşağı doğru bastırın.
3. Hoparlör kablosunu sistem kartına bağlayın.
4. Şunları takın:
 - a. alt kapak
 - b. pil
5. *Bilgisayarınızın İçinde Çalıştıktan Sonra* bölümündeki prosedürlere uyun.

Kablosuz Yerel Ağ (WLAN) Kartını Çıkarma

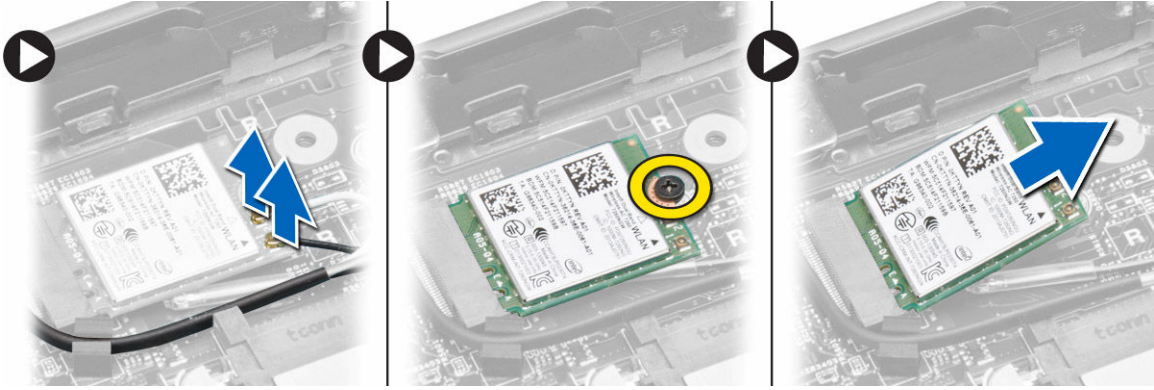
1. *Bilgisayarınızda Çalışmadan Önce* bölümündeki prosedürlere uyun.
2. Şunları çıkarın:



- a. pil
 - b. alt kapak
3. Anten kablolarını WLAN kartına sabitleyen yapışkan bandı çıkarın.



4. WLAN kartını çıkarmak için aşağıdaki adımları uygulayın:
- a. Anten kablolarını WLAN kartından çıkarın.
 - b. WLAN kartını bilgisayara sabitleyen vidayı sökün.
 - c. WLAN kartını bilgisayardan çıkarın.



WLAN Kartını Takma

1. WLAN kartını, bilgisayarın üzerindeki konektörüne sokun.
2. WLAN kartını bilgisayara sabitlemek için WLAN kartına bastırın ve vidayı sıkın.
3. Anten kablolarını WLAN kartındaki işaretli konektörlerine takın.
4. Anten kablolarını WLAN kartına sabitleyen yapışkan bandı uygulayın/yapıştırın.
5. Şunları takın:
 - a. alt kapak
 - b. pil
6. *Bilgisayarınızın İçinde Çalıştıktan Sonra* bölümündeki prosedürlere uyun.

Kablosuz Geniş Ağ (WWAN) Kartını Çıkarma

1. *Bilgisayarınızda Çalışmadan Önce* bölümündeki prosedürlere uyun.
2. Şunları çıkarın:
 - a. pil
 - b. alt kapak
3. Anten kablolarını WWAN kartına sabitleyen yapışkan bandı çıkarın.



4. WWAN kartını çıkarmak için aşağıdaki adımları uygulayın:
 - a. Anten kablolarını WWAN kartından ayırın.
 - b. WWAN kartını bilgisayara sabitleyen vidayı sökün.
 - c. WWAN kartını bilgisayardan çıkarın.



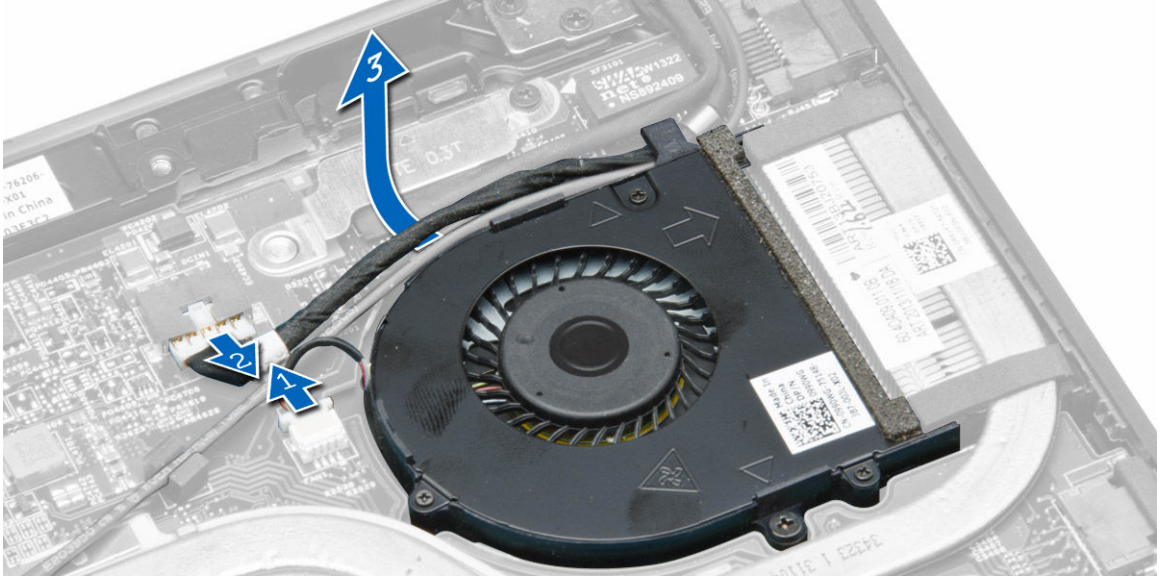
WWAN Kartını Takma

1. WWAN kartını, bilgisayarın üzerindeki konektörüne sokun.
2. WWAN kartını bilgisayara sabitlemek için WWAN kartına bastırın ve vidayı sıkın.
3. Anten kablolarını WWAN kartındaki ilgili konektörlerine takın.
4. Anten kablolarını WWAN kartına sabitleyen yapışkan bandı uygulayın/yapıştırın.
5. Şunları takın:
 - a. alt kapak
 - b. pil
6. *Bilgisayarınızın İçinde Çalıştıktan Sonra* bölümündeki prosedürlere uyun.

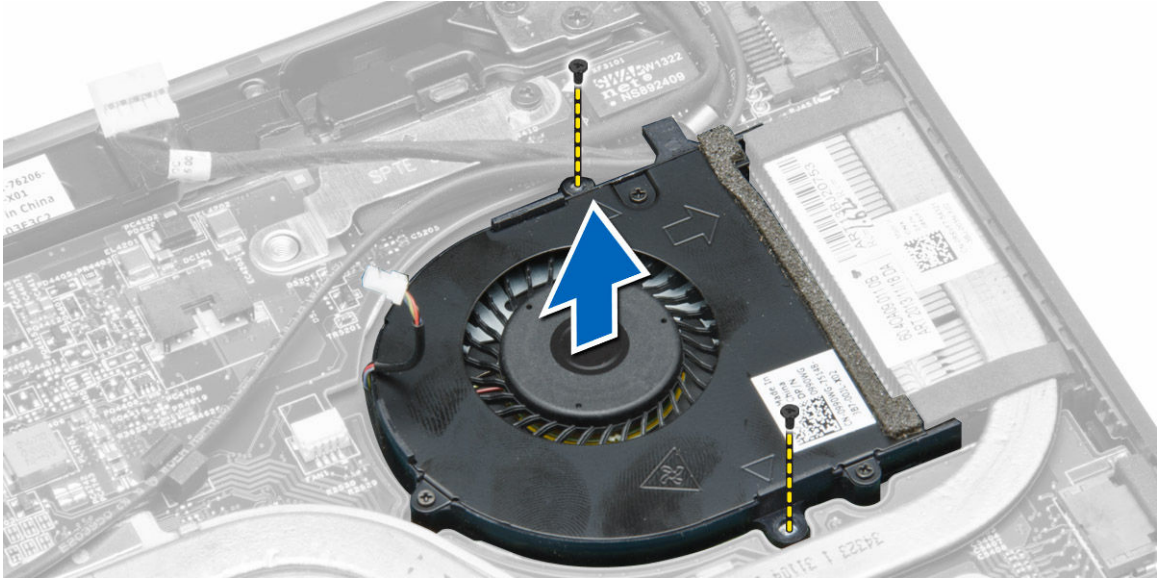
Sistem Fanını Çıkarma

1. *Bilgisayarınızın İçinde Çalışmadan Önce* bölümündeki prosedürlere uyun.
2. Şunları çıkarın:
 - a. alt kapak
 - b. pil
3. Sistem fanını çıkarmak için aşağıdaki adımları uygulayın:
 - a. Sistem fanı kablosunu [1] ve güç kablosunu [2] sistem kartından çıkarın.
 - b. Sistem fanı vidasına [3] erişmek için güç kablosunu tutucusundan çıkarın.

 **NOT:** Güç kablosunu çıkarmak isteğe bağlıdır. Sistem fanının kolayca çıkarılması için güç kablosunu çıkarmanız önerilir.



c. Sistem fanını bilgisayara sabitleyen vidaları çıkarın. Sistem fanını bilgisayardan kaldırarak çıkarın.

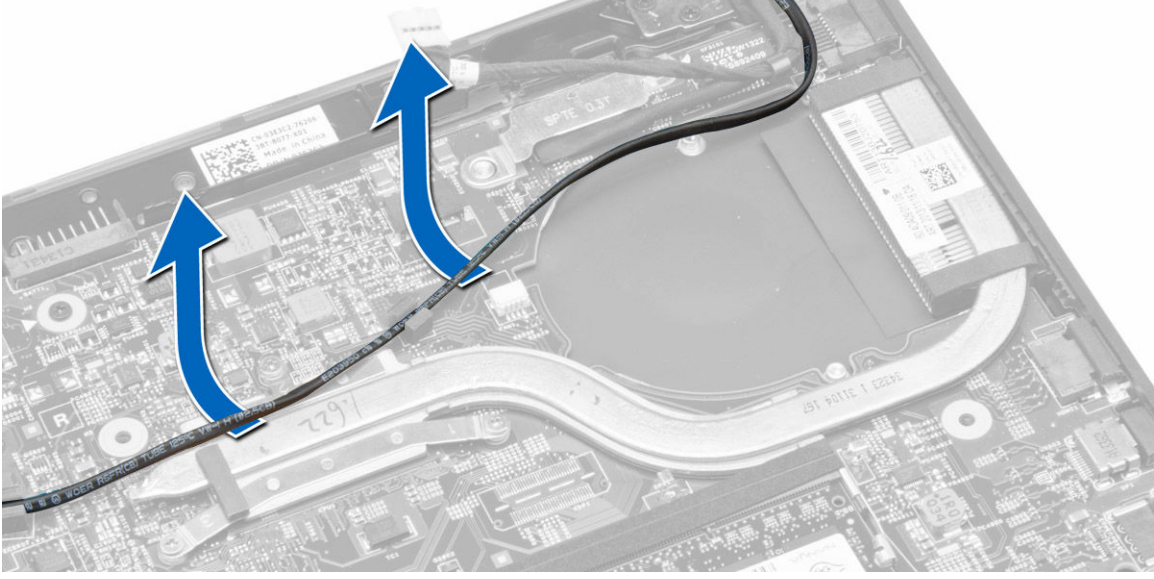


Sistem Fanını Takma

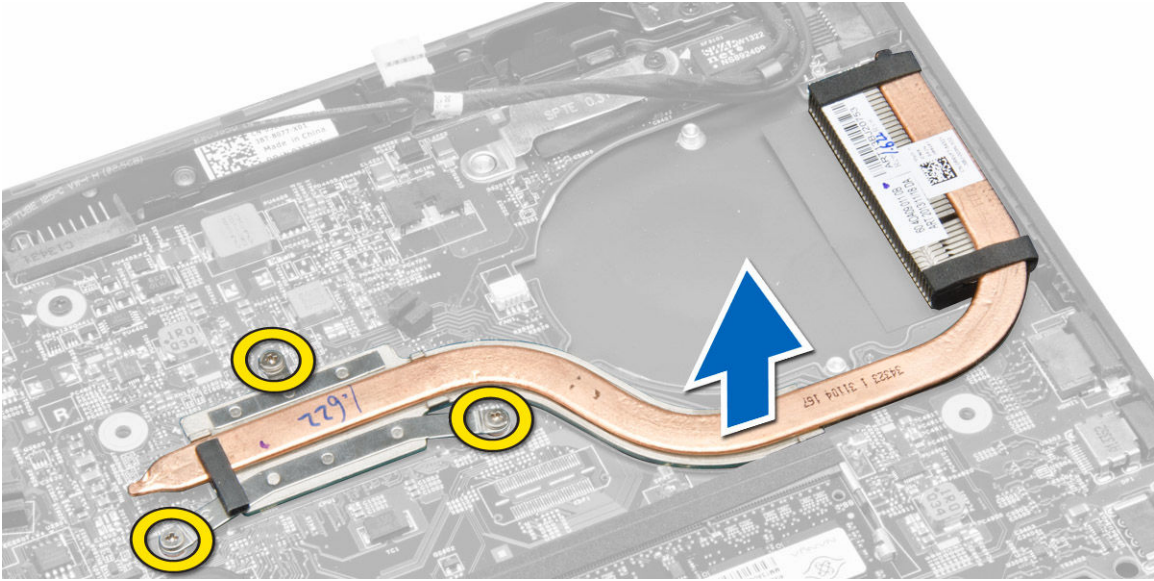
1. Sistem fanını takmak için aşağıdaki adımları uygulayın:
 - a. Sistem fanını bilgisayarın üzerindeki yuvasına yerleştirin.
 - b. Sistem fanı kablosunu ve güç kablosunu sistem kartına takın.
 - c. Sistem fanını bilgisayara sabitleyen vidayı sıkın.
 - d. Güç kablosunu bilgisayardaki tutucusundan geçirin.
2. Şunları takın:
 - a. pil
 - b. alt kapak
3. *Bilgisayarınızın İçinde Çalıştıktan Sonra* bölümündeki prosedürlere uyun.

Isı Emicisini Çıkarma

1. Bilgisayarınızın içinde çalışmadan önce bölümündeki prosedürlere uyun.
2. Şunları çıkarın:
 - a. pil
 - b. alt kapak
 - c. sistem fanı
3. WLAN anten kablolarını sistem kartındaki kanallarından çıkarın.



4. Isı emiciyi bilgisayara sabitleyen tutucu vidaları gevşetin ve ısı emiciyi bilgisayardan çıkarın.



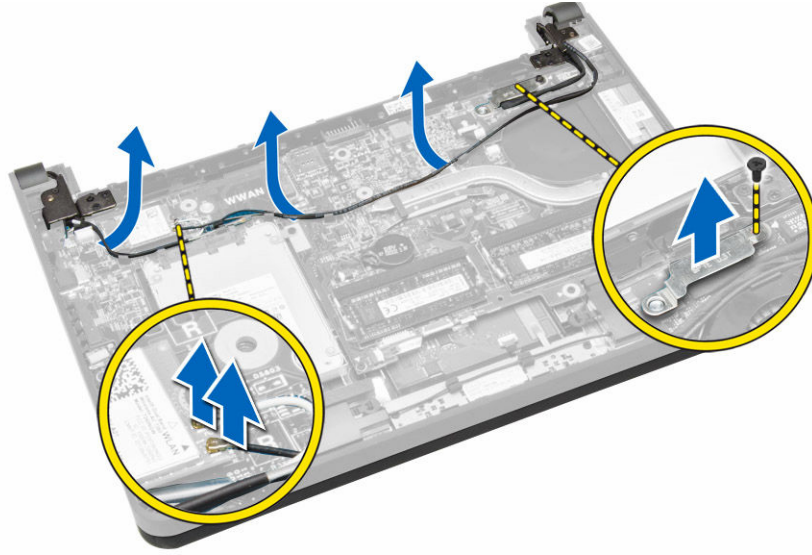
Isı Emicisini Takma

1. Isı emiciyi bilgisayara yerleştirin.
2. Isı emiciyi sistem kartına sabitleyen tespit vidalarını sıkın.
3. WLAN anten kablolarını sistem kartındaki kanalları boyunca yönlendirin.

4. Şunları takın:
 - a. sistem fanı
 - b. alt kapak
 - c. pil
5. *Bilgisayarınızın İçinde Çalıştıktan Sonra* bölümündeki prosedürlere uyun.

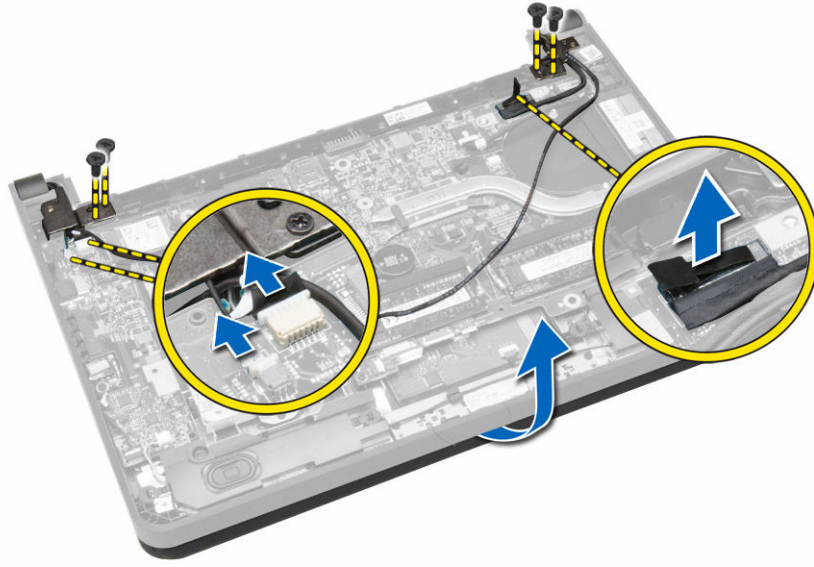
Ekran Aksamını Çıkarma

1. *Bilgisayarınızın İçinde Çalışmadan Önce* bölümündeki prosedürlere uyun.
2. Şunları çıkarın:
 - a. pil
 - b. alt kapak
3. Aşağıdaki adımları gerçekleştirin:
 - a. Anten kablolarını WLAN kartından çıkarın. Anten kabloları yönlendirildikleri WLAN kartından sökün.
 - b. Ekran kablosunun üzerindeki dirseği sabitleyen vidayı sökün ve dirseği çıkarın.
 - c. Ekran kablosunu sistem kartından çıkarın.



4. Aşağıdaki adımları gerçekleştirin:
 - a. Dokunmatik paneli, ağ konektörünü ve ekran kablolarını çıkarın.
 - b. Ekran menteşelerini avuç içi dayanağı aksamına sabitleyen vidaları sökün.
 - c. Avuç içi dayanağı aksamını kaldırarak ekran aksamından çıkarın.

⚠ DİKKAT: Ekran aksamının zarar görmesini önlemek için avuç içi dayanağı aksamını yavaşça kaldırın.



5. Ekran aksamını serbest bırakmak için avuç içi dayanağı aksamını kaydırın.



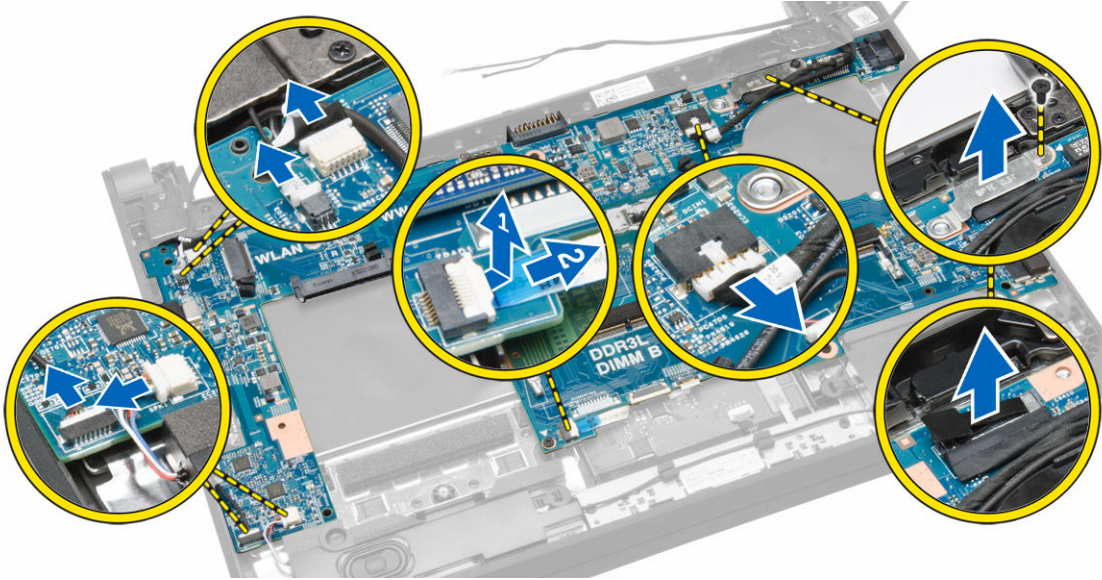
Ekran Aksamını Takma

1. Avuç içi dayanağı aksamını ekran aksamıyla aynı hizaya getirin.
2. Ekran menteşelerini avuç içi dayanağı aksamına sabitleyen vidaları sıkın.
3. Aşağıdaki kabloları takın:
 - a. dokunmatik panel
 - b. ağ konnektörü
 - c. ekran
4. Dirseği ekran kablosu üzerinde hizalayın ve dirseği bilgisayara sabitlemek için vidayı sıkın.
5. Anten kablolarını WLAN kartına takın ve bilgisayar üzerindeki kanalları boyunca yönlendirin.
6. Şunları takın:
 - a. pil
 - b. alt kapak
7. *Bilgisayarınızın İçinde Çalıştıktan Sonra* bölümündeki prosedürlere uyun.

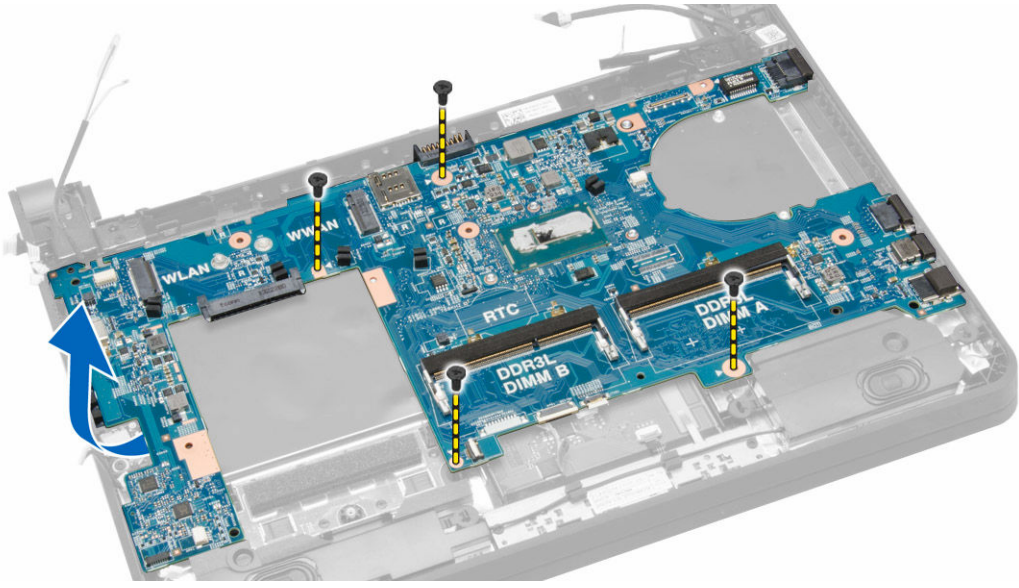


Sistem Kartını Çıkarma

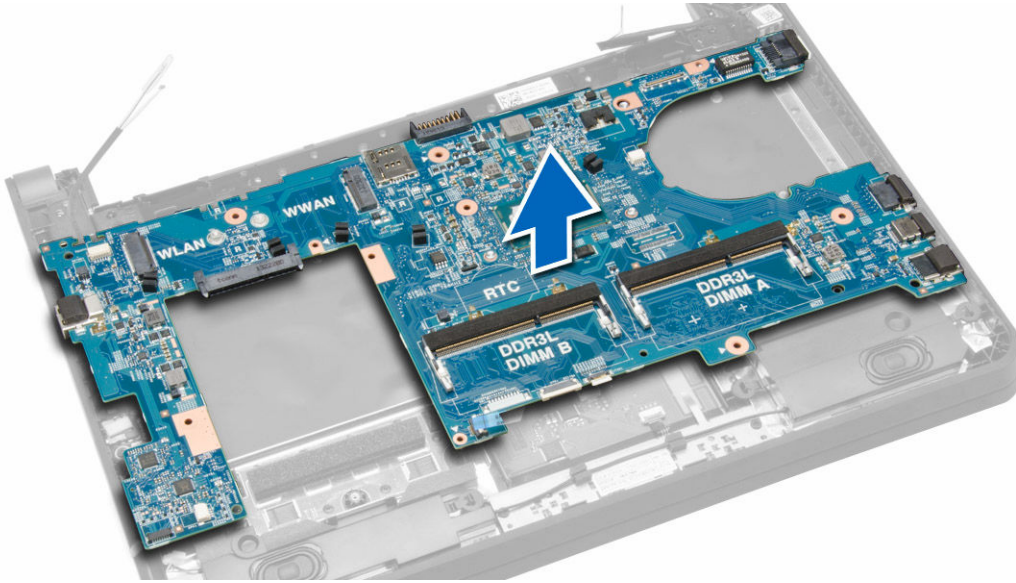
1. *Bilgisayarınızda Çalışmadan Önce* bölümündeki prosedürlere uyun.
2. Şunları çıkarın:
 - a. SD kartı
 - b. pil
 - c. SIM kartı
 - d. alt kapak
 - e. bellek
 - f. klavye kenarı
 - g. klavye
 - h. düğme pil
 - i. audio-connector kartı
 - j. sabit sürücü
 - k. WLAN kartı
 - l. WWAN kartı
 - m. sistem fanı
 - n. ısı emici
3. Aşağıdaki kabloları sistem kartından çıkarın:
 - a. dokunmatik yüzey
 - b. ses konnektörü
 - c. hoparlör
 - d. dokunmatik panel
 - e. ağ konnektörü
 - f. ekran kablosu dirseği ve ekran
 - g. güç



4. Sistem kartını kasaya sabitleyen vidaları çıkarın.



5. Sistem kartını kaldırarak kasadan çıkarın.



Sistem Kartını Takma

1. Sistem kartını kasaya yerleştirin.
2. Sistem kartını kasaya sabitleyen vidaları sıkın.
3. Aşağıdaki kabloları sistem kartındaki konnektörlerine takın:
 - a. güç
 - b. ekran kablosu dirseği ve ekran
 - c. ağ konnektörü
 - d. dokunmatik panel
 - e. hoparlör
 - f. ses konnektörü
 - g. dokunmatik yüzey
4. Şunları takın:
 - a. ısı emici

- b. sistem fanı
- c. WWAN kartı
- d. WLAN kartı
- e. sabit sürücü
- f. audio-connector kartı
- g. düğme pil
- h. klavye
- i. klavye kenarı
- j. bellek modülleri
- k. alt kapak
- l. SIM kartı
- m. pil
- n. SD kartı

5. *Bilgisayarınızın İçinde Çalıştıktan Sonra* bölümündeki prosedürlere uyun.

Sistem Kurulumu

Sistem Kurulumu, bilgisayarınızın donanımını yönetmenizi ve BIOS-seviyesindeki seçenekleri belirtmenizi sağlar. Sistem Kurulumu'ndan şunları yapabilirsiniz:

- Donanım ekleyip kaldırdıktan sonra NVRAM ayarlarını değiştirme
- Sistem donanım yapılandırmasını görüntüleme
- Tümleşik aygıtları etkinleştirme veya devre dışı bırakma
- Performans ve güç yönetimi eşiklerini belirleme
- Bilgisayar güvenliğinizi yönetme


Boot Sequence (Önyükleme Sırası)

Önyükleme Sırası, Sistem Kurulumu-tarafından tanımlanan önyükleme cihazı sırasını atlamanızı ve doğrudan belirli bir cihaza önyükleme yapmanızı (örn. optik sürücü veya sabit sürücü) sağlar. Açılışta Kendi Kendine Test (POST) sırasında, Dell logosu görüntülediğinde şunları yapabilirsiniz:

- <F2> tuşuna basarak Sistem Kurulumuna Erişim
- <F12> tuşuna basarak bir defalık önyükleme menüsünü açma

Tek seferlik önyükleme menüsü, tanılama seçeneği de dahil olmak üzere önyükleme yapabileceğiniz cihazları görüntüler. Önyükleme menüsü seçenekleri şunlardır:

- Çıkarılabilir Sürücü (varsa)
- STXXXX Sürücüsü

 **NOT: XXX, SATA sürücü numarasını belirtir.**

- Optik Sürücü
- Diagnostics (Tanılamalar)

 **NOT: Diagnostics (Tanılamalar) seçildiğinde, ePSA diagnostics (ePSA tanılama) ekranı görüntülenir.**

Önyükleme sırası ekranı aynı zamanda System Setup (Sistem Kurulumu) ekranına erişme seçeneğini de görüntüler.

Navigasyon Tuşları

Aşağıdaki tablo, sistem kurulumu navigasyon tuşlarını görüntüler.


 **NOT: Sistem kurulum seçeneklerinin çoğunda yaptığımız değişiklikler kaydedilir ancak siz sistemi yeniden başlatana dek etkili olmaz.**

Tablo 1. Navigasyon Tuşları


Tuşlar	Navigasyon
Yukarı ok	Bir önceki alana gider.
Aşağı ok	Bir sonraki alana gider.
<Enter>	Seçilen alanda (varsa) bir değer seçmenizi veya alandaki bağlantıyı izlemenizi sağlar.
Boşluk çubuğu	Varsa, bir açılan-listeyi genişletir veya daraltır.

Tuşlar	Navigasyon
<Tab>	Bir sonraki odaklanılan alana geçer.
<Esc>	Siz ana ekranı görüntüleyene kadar önceki sayfaya gider. Ana ekranda <Esc> tuşuna basıldığında, kaydedilmemiş değişiklikleri kaydetmeniz için soran ve sistemi yeniden başlatan bir mesaj görüntülenir.
<F1>	Sistem Kurulumu yardım dosyasını görüntüler.

Sistem Kurulum Seçenekleri



 **NOT:** Bilgisayarınıza ve takılı aygıtlarına bağlı olarak, bu bölümde listelenen öğeler görünebilir veya görünmeyebilir.

Tablo 2. Genel

Seçenek	Açıklama
System Information	Bu kısımda bilgisayarınızın birincil donanım özellikleri listelenmiştir. <ul style="list-style-type: none"> • Sistem Bilgileri • Bellek Bilgileri • İşlemci Bilgisi • Aygıt Bilgileri
Battery Information	Pil şarj durumunu gösterir.
Boot Sequence	Bilgisayarın işletim sistemi bulma girişimlerinin sırasını değiştirmenizi sağlar. Tüm seçenekler seçilir. <ul style="list-style-type: none"> • Windows Boot Manager • UEFI LITEONIT LCS-128M6S 2,57 mm XX GB. <p> NOT: XX sabit sürücünün boyutuna bağlıdır.</p> <p>Ayrıca Önyükleme Listesi seçeneğini belirleyebilirsiniz. Seçenekler şunlardır:</p> <ul style="list-style-type: none"> • Legacy • UEFI (Varsayılan Ayar)
Advanced Boot Options	UEFI önyükleme modu sırasında Legacy Option ROM'larını etkinleştirmenizi sağlar.
Date/Time	Tarihi ve saati değiştirmenize olanak tanır.

Tablo 3. Sistem Yapılandırması

Seçenek	Açıklama
Integrated NIC	Tümleşik ağ denetleyicisini yapılandırmanızı sağlar. Seçenekler şunlardır: <ul style="list-style-type: none"> • Disabled (Devre Dışı) • Enabled (Etkin) • Enabled w/PXE (PXE ile Etkin) (Varsayılan Ayar) • Enabled UEFI Network Stack (Etkin UEFI Ağ Yığını)






Seenek	Aıklama
	<p> NOT: Bu seenek varsayılan olarak devre dıřıdır. Bu seeneęi etkinleřtirdiyseniz, OS öncesi ve OS aę iletiřimi iřlevlerinin etkin NIC'leri kullanmasına olanak verecek řekilde, kullanılabilir olan UEFI Aę İletiřimi Protokolleri yüklenir. Bu seeneęi kullanmak için Enabled w/PXE (PXE ile Etkin) özellięini devre dıřı bırakmanız gerekebilir.</p>
SATA Operation	<p>Dahili SATA sabit sürücü denetleyicisini yapılandırmanızı saęlar. Seenekler řunlardır:</p> <ul style="list-style-type: none"> • Disabled (Devre Dıřı) • AHCI (Varsayılan Ayar) <p> NOT: SATA, AHCI modunu desteklemek üzere yapılandırılır.</p>
Drives	<p>Takılı SATA sürücülerini yapılandırmanızı saęlar. Seenek řudur:</p> <ul style="list-style-type: none"> • SATA-0 <p>Varsayılan Ayar: Sürücü etkin.</p>
SMART Reporting	<p>Bu alan, tümleřik sürücülere iliřkin sabit sürücü hatalarının sistem bařlatma sırasında rapor edilip edilmedięini kontrol eder. Bu teknoloji, SMART (Kendi Kendine Kontrol, Analiz Ve Raporlama Teknolojisi) özellięinin bir parçasıdır.</p> <ul style="list-style-type: none"> • Enable SMART Reporting (SMART Raporlamayı Etkinleřtir) — Bu seenek varsayılan olarak devre dıřıdır.
USB Configuration	<p>USB denetleyicisini tanımlamanızı saęlar. Seenekler řunlardır:</p> <ul style="list-style-type: none"> • Enable Boot Support (Önyükleme Desteęini Etkinleřtir) • Enable External USB Port (Harici USB Baęlantı Noktasını Etkinleřtir) • Enable USB 3.0 Controller (USB 3.0 Denetisini Etkinleřtir) <p>Varsayılan Ayar: Tüm seenekler etkin.</p>
USB PowerShare	<p>USB PowerShare özellięinin davranıřını yapılandırmanızı saęlar. Bu seenek, varsayılan olarak devre dıřıdır.</p> <ul style="list-style-type: none"> • USB PowerShare Özellięini Etkinleřtir
Audio	<p>Tümleřik ses denetleyicisini etkinleřtirmenizi veya devre dıřı bırakmanızı saęlar.</p> <ul style="list-style-type: none"> • Enable Audio (Sesi Etkinleřtir) (Varsayılan Ayar)
Unobtrusive Mode	<p>Etkinleřtirildięinde, <Fn> + tuřlarına basmak, sistemdeki tüm ışıkları ve ses emisyonlarını kapatır. Normal iřleme devam etmek için <Fn> + tuřlarına basın.</p> <ul style="list-style-type: none"> • Enable Unobtrusive Mode (Unobstrusive Modunu Etkinleřtir) <p>Varsayılan olarak devre dıřıdır.</p>


Seenek	Aıklama
Miscellaneous Devices	<p>eřitli yerleřik aygıtları etkinleřtirmenizi veya devre dıřı bırakmanızı saęlar. Seenekler řunlardır:</p> <ul style="list-style-type: none"> • Enable Microphone (Mikrofon Etkin) • Sabit Sürücü Düşme Korumasını Etkinleřtir • Enable Camera (Kamera Etkin) • Enable Media Card (Ortam Kartı Etkin) • Disable Media Card (Ortam Kartı Devre Dıřı) <p>Varsayılan Ayar: Tüm aygıtlar etkin.</p>

Tablo 4. Video

Seenek	Aıklama
LCD Brightness	Ortam sensörü Kapalı konumdayken panel parlaklığını ayarlamanızı saęlar.


Tablo 5. Güvenlik

Seenek	Aıklama
Admin Password	<p>Yönetici (admin) parolasını ayarlamanızı, deęiřtirmenizi veya silmenizi saęlar.</p> <p> NOT: Sistem parolası ve/veya Sabit Sürücü parolasıyla birlikte bir yönetici parolası kullanılıyorsa, önce yönetici parolasını belirlemeniz gerekir</p> <p> NOT: Başarılı parola deęiřiklikleri hemen etkin olur.</p> <p> NOT: Yönetici parolasının otomatik olarak silinmesi sistem parolasını ve sabit sürücü parolasını otomatik olarak siler.</p> <p> NOT: Başarılı parola deęiřiklikleri hemen etkin olur.</p> <p>Varsayılan Ayar: Not set (Belirlenmedi)</p>
System Password	<p>Sistem parolasını ayarlamanızı, deęiřtirmenizi veya silmenizi saęlar.</p> <p> NOT: Başarılı parola deęiřiklikleri hemen etkin olur.</p> <p>Varsayılan Ayar: Not set (Belirlenmedi)</p>
Internal HDD-0 Password	<p>Yönetici (admin) parolasını ayarlamanızı, deęiřtirmenizi veya silmenizi saęlar.</p> <p>Varsayılan Ayar: Not set (Belirlenmedi)</p>
Strong Password	<p>Her zaman güçlü parolalar oluřturma seeneęini yürütmenizi saęlar.</p> <p>Varsayılan Ayar: Enable Strong Password (Güçlü Parolayı Etkinleřtir) devre dıřıdır.</p>
Password Configuration	Parolanızın uzunluęunu belirleyebilirsiniz. Min = 4 , Maks = 32
Password Bypass	<p>Ayarlı olduklarında, Sistem ve Dahili HDD parolasını atlama iznini etkinleřtirmenizi veya devre dıřı bırakmanızı saęlar. Seenekler řunlardır:</p> <ul style="list-style-type: none"> • Disabled (Devre Dıřı) (Varsayılan Ayar) • Reboot bypass (Yeniden bařlatmayı atlama)
Password Change	<p>Yönetici parolası ayarlandığında, Sistem ve Sabit Sürücü parolalarına izni etkinleřtirmenizi ve devre dıřı bırakmanızı saęlar.</p> <p>Varsayılan Ayar: Allow Non-Admin Password Changes (Yönetici Harici Parola Deęiřikliklerine İzin Ver) seili deęildir</p>
Non-Admin Setup Changes	Yönetici parolası belirlendiğinde kurulum seeneęine yapılacak deęiřikliklere izin verilir verilmeyeceęini belirlemenizi saęlar. Bu seenek devre dıřıdır.

Seçenek	Açıklama
	<ul style="list-style-type: none"> Kablosuz Anahtar Değişikliklerine izin verir.
Computrace	<p>İsteğe bağlı Computrace yazılımını etkinleştirmenizi veya devre dışı bırakmanızı sağlar. Seçenekler şunlardır:</p> <ul style="list-style-type: none"> Deactivate (Devre Dışı Bırak) (Varsayılan Ayar) Disable Activate <p> NOT: Activate (Etkinleştir) ve Disable (Devre Dışı) seçenekleri özelliği kalıcı olarak etkinleştirecek ya da devre dışı bırakacaktır ve başka bir değişikliğe izin verilmeyecektir.</p>
CPU XD Support	<p>İşlemcinin Devre Dışı Yürüt modunu etkinleştirmenizi sağlar.</p> <p>Varsayılan Ayar: Enable CPU XD Support (CPU XD Desteğini Etkinleştir)</p>
OROM Keyboard Access	<p>Önyükleme sırasında geçiş tuşlarını kullanarak Seçenek ROM Yapılandırma ekranlarına girmek için bir seçenek belirlemenizi sağlar. Seçenekler şunlardır:</p> <ul style="list-style-type: none"> Etkinleştir (Varsayılan Ayar) One Time Enable (Bir Kerelik Etkin) Disable
Admin Setup Lockout	<p>Bir yönetici parolası belirlendiğinde kullanıcıların Kur'a girmesini önlemenizi sağlar.</p> <p>Varsayılan ayar: Disabled (Devre Dışı)</p>

Tablo 6. Secure Boot

Seçenek	Açıklama
Secure Boot Enable	<p>Güvenli önyüklemeyi etkinleştirmenizi veya devre dışı bırakmanızı sağlar. Seçenekler şunlardır:</p> <ul style="list-style-type: none"> Disabled (Devre Dışı) Enabled (Etkin) (Varsayılan Ayar)
Expert Key Management	<p>Yalnız sistem Özel Modda iken güvenlik anahtarı veritabanlarını manipüle etmenizi sağlar. Enable Custom Mode (Özel Modu Etkinleştir) seçeneği varsayılan olarak devre dışıdır:</p> <ul style="list-style-type: none"> PK KEK db dbx <p>Custom Mode (Özel Mod) seçeneğini etkinleştirirseniz, PK, KEK, db, and dbx için geçerli seçenekler görüntülenir. Seçenekler şunlardır:</p> <ul style="list-style-type: none"> Save to File (Dosyaya Kaydet)- Anahtarı kullanıcı tarafından seçilen bir dosyaya kaydeder Replace from File (Dosyadan Değiştir)- Mevcut anahtarı kullanıcı tarafından seçilen bir dosyadaki anahtarla değiştirir Append from File (Dosyadan Ekle)- Mevcut veritabanına, kullanıcı tarafından seçilmiş bir anahtar ekler Delete (Sil)- Seçili anahtarı siler Reset All Keys (Tüm Anahtarları Sıfırla)- Varsayılan ayara sıfırlar


Seenek	Aıklama
	<ul style="list-style-type: none"> • Delete All Keys (Tüm Anahtarları Sil)- Tüm anahtarları siler <p> NOT: Custom Mode (Özel Mod) seçeneğini devre dışı bırakırsanız, yapılan tüm değişiklikler silinir ve anahtarlar varsayılan ayarlara döner.</p>

Tablo 7. Performance (Performans)

Seenek	Aıklama
Multi Core Support	<p>Bu alan, işlemcinin bir veya tüm çekirdeklerinin etkinleştirilip etkinleştirilmeyeceğini belirler. Bazı uygulamaların performansı, ilave çekirdeklerle gelişir. Bu seçenek varsayılan olarak etkindir. İşlemci için multi-core desteğini etkinleştirir veya devre dışı bırakır. Seçenekler şunlardır:</p> <ul style="list-style-type: none"> • All (Tümü) (Varsayılan Ayar) • 1 • 2
Intel SpeedStep	<p>Intel SpeedStep özelliğini etkinleştirmenizi veya devre dışı bırakmanızı sağlar.</p> <p>Varsayılan Ayar: Enable SpeedStep (SpeedStep'i Etkinleştir)</p>
C States Control	<p>İlave işlemci uyku durumlarını etkinleştirmenizi veya devre dışı bırakmanızı sağlar.</p> <p>Varsayılan Ayar: Enable C states (C durumlarını etkinleştir)</p>
Intel TurboBoost	<p>Bu seçenek, işlemcinin Intel TurboBoost modunu etkinleştirmenizi veya devre dışı bırakmanızı sağlar.</p> <p>Varsayılan Ayar: Enable TurboBoost (Intel TurboBoost'u Etkinleştir)</p>
Hyper-Thread Control	<p>İşlemcinin Hyper-Threading özelliğini etkinleştirmenizi veya devre dışı bırakmanızı sağlar.</p> <p>Varsayılan Ayar: Enabled (Etkin)</p>
Rapid Start Technology	<p>Bu seçenek, Uyku durumundaki sistemi kullanıcının belirlediği bir sürenin sonunda otomatik olarak düşük güç durumuna getirerek pil ömrünü uzatan Intel Rapid Start işlevini etkinleştirmenizi veya devre dışı bırakmanızı sağlar.</p> <ul style="list-style-type: none"> • Intel Rapid Start Feature • Zamanlayıcı kullanılırken Rapid Start'a geçiş <p>Varsayılan Ayar: Both fields are Enabled (İki alan da Etkin)</p>

Tablo 8. Power Management (Güç Yönetimi)

Seenek	Aıklama
AC Behavior	AC adaptörü takıldığında bilgisayarın otomatik olarak açılmasını sağlar. Bu seçenek devre dışıdır.

Seenek	Aıklama
	<ul style="list-style-type: none"> AC Takıldıđında Uyan
Auto On Time	<p>Bilgisayarın otomatik olarak aılma saatini ayarlamanızı sađlar. Seenekler Őunlardır:</p> <ul style="list-style-type: none"> Disabled (Devre DıŐı) (Varsayılan Ayar) Every Day (Her Gn) Weekdays (Hafta İi) Gnleri Se
USB Wake Support	<p>USB aygıtlarının, bilgisayarı bekleme modundan ıkararak uyandırmasını sađlamanıza olanak tanır. Bu seenek devre dıŐıdır.</p> <ul style="list-style-type: none"> USB Wake Support (USB Uyandırma Desteđini) EtkinleŐtir
Wireless Radio Control	<p>WLAN ve WWAN radyosunu denetlemenizi sađlar. Seenekler Őunlardır:</p> <ul style="list-style-type: none"> WLAN Radyoyu Denetle WWAN Radyoyu Denetle <p>Varsayılan Ayar: her iki seenek de devre dıŐı.</p>
Wake on LAN/WLAN	<p>Bu seenek, bilgisayar belirli bir LAN sinyaliyle tetiklendiđinde bilgisayarın durum dıŐı konumdan aılmasını sađlar. Bekleme konumundan ama bu ayardan etkilenmez ve iŐletim sisteminde etkin olmalıdır. Bu zellik yalnızca bilgisayar AC g kaynađına bađlı olduđunda alıŐır.</p> <ul style="list-style-type: none"> Disabled (Devre DıŐı) - LAN veya kablosuz LAN'dan bir uyandırma sinyali aldıđında, sistemin belirli LAN sinyalleri tarafından aılmasına izin vermez. (Varsayılan Ayar) LAN Only (Yalnızca LAN) - Sistemin belirli LAN sinyalleri tarafından aılmasına izin verir. Sadece WLAN LAN veya WLAN LAN ve PXE Boot
Block Sleep	<p>Bilgisayarın uyku durumuna gemesini engellemenizi sađlar. Bu seenek varsayılan olarak devre dıŐıdır.</p> <ul style="list-style-type: none"> Uyumayı Engelle (S3)
Peak Shift	<p>Peak Shift, en yksek talep zamanlarında AC g kullanımını en aza indirir. Seenek varsayılan olarak devre dıŐıdır.</p>
Advance Battery Charge Configuration	<p>GeliŐmiŐ PİL Őarjı, iŐ gn boyunca aŐırı kullanımı desteklerken pil sađlıđını en aza indirir. Seenek varsayılan olarak devre dıŐıdır.</p>
Primary Battery Charge Configuration	<p>Pil Őarjı yapılandırmasını deđiŐtirmenizi sađlar.</p> <ul style="list-style-type: none"> Adaptive (Uyarlanabilir) (Varsayılan Ayar) Standart ExpressCharge ncelikli AC kullanımı zel <p> NOT: PİL ayarları, tm pil trlerinde kullanılamayabilir. Bu seeneđi etkinleŐtirmek iin, Advanced Battery Charge Mode (GeliŐmiŐ PİL Őarj Modu) devre dıŐı bırakılmalıdır.</p>
Intel Smart Connect Technology	<p>Bu iŐlev, sisteminizin uykudayken yakınlardaki kablosuz bađlantıları periyodik olarak algılamasını sađlar. Varsayılan Ayar: Enabled (Etkin)</p>

Tablo 9. POST Behavior


Seenek	Aıklama
Adapter Warnings	<p>Belirli g adaptrleri kullanıldıđında adaptr uyarı mesajlarını etkinleŐtirmenizi sađlar. Bu seenek varsayılan olarak etkindir.</p>

Seenek	Aıklama
	<ul style="list-style-type: none"> Adaptör Uyarılarını Etkinleřtir
Keypad	<p>Dahili klavyede yerleřik tuř takımını etkinleřtirmek için iki yöntemden birini semenizi saėlar.</p> <ul style="list-style-type: none"> Fn Key Only (Varsayılan Ayar) Numlock İle
Numlock Enable	Bilgisayarınız bařladıėında Numlock özelliėini etkinleřtirmenizi saėlar. Bu seenek varsayılan olarak etkindir.
Fn Key Emulation	<p>Dahili klavyede <Fn> tuř özelliėi bulunan PS-2 klavyenin <Scroll Lock> tuř özelliėi ile uyumlu olmanızı saėlar. Bu seenek varsayılan olarak etkindir.</p> <ul style="list-style-type: none"> Fn Tuř Emülasyonunu Etkinleřtir
Fn Lock Options	<p>Bu seenek etkinleřtirildiėinde, <Fn> +<Esc> kısayol tuřu birleřiminin <F1> – <F12> tuřlarının standart ve ikincil iřlevleri arasında geiř yapmasını saėlar.</p> <ul style="list-style-type: none"> Fn Lock Hot Key (Varsayılan Ayar) <ul style="list-style-type: none"> Standard (Standart) (Varsayılan Ayar) İkincil
Fastboot	<p>Önyükleme iřlemlerini hızlandırmanızı saėlar. Seenekler řunlardır:</p> <ul style="list-style-type: none"> Minimal (Minimum) (Varsayılan Ayar) Thorough (Tam) Auto (Otomatik)
Extend BIOS POST Time	<p>Bu seenek ek bir önyükleme öncesi gecikmesi oluřturur. Bu, sizin POST durum mesajlarını görmenize olanak verir.</p> <ul style="list-style-type: none"> 0 saniye (Varsayılan Ayar) 5 saniye 10 saniye

Tablo 10. Sanallařtırma Desteėi

Seenek	Aıklama
Virtualization	<p>Bu seenek Virtual Machine Monitör'ün (VMM), Intel Virtualization Technology tarafından sunulan ek donanım özelliklerini kullanıp kullanamayacaėını belirler.</p> <ul style="list-style-type: none"> Enable Intel Virtualization Technology (Intel Virtualization Teknolojisini Etkinleřtir) (Varsayılan Ayar)

Tablo 11. Kablosuz

Seenek	Aıklama
Wireless Switch	<p>Kablosuz anahtar ile denetlenebilecek kablosuz aygıtları semenizi saėlar. Seenekler řunlardır:</p> <ul style="list-style-type: none"> WWAN Bluetooth WLAN <p>Tüm seenekler varsayılan olarak etkindir.</p> <p> NOT: Windows 8,1 İřletim Sisteminde, Wireless Switch (Kablosuz Anahtar) seeneėi doėrudan iřletim sistemi sürücüsü tarafından denetlenir. Bu nedenle, buradaki ayar Wireless Switch Behavior'u (Kablosuz Anahtar Davranıřı) etkilemez.</p>
Wireless Device Enable	<p>Dahili kablosuz aygıtları etkinleřtirmenizi veya devre dıřı bırakmanızı saėlar. Seenekler řunlardır:</p> <ul style="list-style-type: none"> WWAN Bluetooth

Seenek	Aıklama
	<ul style="list-style-type: none"> WLAN <p>Tüm seenekler varsayılan olarak etkindir.</p>
Lid-Mounted Wireless Activity LED	<p>Bu alan, sistemin kapađına takılı olan kablosuz etkinlik LED'ini kontrol etmenizi sađlar.</p> <ul style="list-style-type: none"> Her Zaman Kapalı Led Indicates Wireless Activity (LED Kablosuz Etkinliđi Gösterir) (Varsayılan Ayar)

Tablo 12. Bakım

Seenek	Aıklama
Service Tag	Bilgisayarınızın Service Tag'ını (Servis Etiketini) gösterir.
Asset Tag	Önceden bir demirbaş etiketi belirlenmemişse, bir sistem demirbaş etiketi oluşturmanızı sađlar. Bu seenek varsayılan olarak ayarlanmamıştır.


Tablo 13. Sistem Günlükleri

Seenek	Aıklama
BIOS Events	<p>BIOS olay kaydını gösterir ve günlüđü silmenizi sađlar.</p> <ul style="list-style-type: none"> Clear Log
Thermal Events	<p>Termal olay kaydını gösterir ve günlüđü silmenizi sađlar.</p> <ul style="list-style-type: none"> Clear Log
Power Events	<p>Güç olay kaydını gösterir ve günlüđü silmenizi sađlar.</p> <ul style="list-style-type: none"> Clear Log

BIOS'u Güncelleştirme

BIOS'unuzu (sistem kurulumu), sistem kartını deđiştirdiđinizde veya güncelleştirme kullanılabilir olduđunda güncelleniz önerilir. Dizüstü bilgisayarlar için, bilgisayar pilinizin tamamen dolu olduđundan ve bir prize takılı olduđundan emin olun

1. Bilgisayarı yeniden başlatın.
2. dell.com/support adresine gidin.
3. **Service Tag** (Servis Etiketini) veya **Express Service Code** (Express Servis Kodu) bilgilerinizi girip **Submit** (Gönder) düğmesine tıklayın.

 **NOT: Servis Etiketini bulmak için, Etiketim Nerede? öđesine tıklayın.**

 **NOT: Servis Etiketinizi bulamıyorsanız, Ürünümü Algıla öđesine tıklayın. Ekrandaki talimatlarla devam edin.**

4. Servis Etiketini bulamazsanız, bilgisayarınızın Ürün Kategorisi'ne tıklayın.
5. Listedeki **Ürün Türü'nü** sein.
6. Bilgisayar modelinizi setiđinizde, bilgisayarınızın **Ürün Destek** sayfası görüntülenir.
7. **Sürücülerini AI** öđesine ve **Tüm Sürücülerini Görüntüle** öđesine tıklayın.
Sürücüler ve İndirilenler sayfası açılır.
8. Sürücüler ve İndirmeler ekranında, **İşletim Sistemi** açılan listesinden **BIOS'u sein.**
9. En son BIOS dosyasını belirleyip **Dosyayı İndir** düğmesine tıklayın.
Bir güncellemeye ihtiyacı olan sürücülerini de analiz edebilirsiniz. Ürününüzde bunu yapmak için, **Güncellemeler için Sistemi Analiz Et** öđesine tıklayın ve ekrandaki talimatları takip edin.
10. **Lütfen aşağıdaki pencereden indirme yönteminizi sein** kısmından tercih ettiđiniz indirme yöntemini sein; **Dosyayı İndir** öđesine tıklayın.
Ardından **Dosya İndirme** penceresi açılır.
11. Dosyayı bilgisayarınıza kaydetmek için **Kaydet**'i tıklayın.



12. Bilgisayarınıza güncelleştirilmiş BIOS ayarlarını kurmak için **Çalıştır**'a tıklayın.
Ekrandaki yönergeleri izleyin.

Sistem ve Kurulum Parolası

Bilgisayarınızı güvenceye almak için bir sistem parolası ve bir kurulum parolası oluşturabilirsiniz.

Parola Türü	Açıklama
System Password (Sistem Parolası)	Sisteminize oturum açmak için girmeniz gereken paroladır.
Setup password (Kurulum parolası)	Bilgisayarınızın BIOS ayarlarına erişmek ve burada değişiklikler yapmak için girmeniz gereken paroladır.

 **DİKKAT:** Parola özellikleri, bilgisayarınızdaki veriler için temel bir güvenlik seviyesi sağlar.

 **DİKKAT:** Kilitli değilse veya sahipsiz bırakılmışsa, bilgisayarınızdaki verilere herkes erişebilir.

 **NOT:** Bilgisayarınız, sistem ve kurulum parolası devre dışı halde teslim edilir.

Bir Sistem Parolası ve Kurulum Parolası Atama

Ancak, **Password Status** (Şifre Durumu) **Unlocked** (Kilitli Değil) ise, yeni bir **System Password** (Sistem Parolası) ve/veya **Setup Password** (Kurulum Parolası) atayabilirsiniz veya mevcut **System Password** (Sistem Parolası) ve/veya **Setup Password** (Kurulum Şifresi) öğesini değiştirebilirsiniz. Parola Durumu **Locked** (Kilitli) ise, Sistem Parolasını değiştiremezsiniz.

 **NOT:** Parola anahtarı ayarı devre dışıysa, mevcut Sistem Parolası ve Kurulum Parolası silinir ve bilgisayarda oturum açmak için sistem parolasını vermeniz gerekmez.

Sistem kurulumuna girmek için, gücü açtıktan veya yeniden başlattıktan hemen sonra <F2> tuşuna basın.

1. **System BIOS** (Sistem BIOS'u) veya **System Setup** ekranında, **System Security** (Sistem Güvenliği) öğesini seçip <Enter>'a basın.
System Security (Sistem Güvenliği) ekranı görüntülenir.
2. **System Security** (Sistem Güvenliği) ekranında, **Password Status** (Parola Durumunun) **Unlocked** (Kilitli Değil) olduğunu doğrulayın.
3. **System Password** (Sistem Parolası) öğesini seçin, sistem parolanızı girin ve <Enter> veya <Tab> tuşuna basın.

Sistem parolasını atamak için şu yönergeleri kullanın:

- Bir parola en çok 32 karaktere sahip olabilir.
- Parola 0 ila 9 arasındaki sayıları içerebilir.
- Yalnızca küçük harfler geçerlidir, büyük harflere izin verilmez.
- Yalnızca şu özel karakterlere izin verilir: boşluk, ("), (+), (,), (-), (.), (/), (:), (I), (\), (J), (').

Sorulduğunda sistem parolasını tekrar girin.

4. Önceden girmiş olduğunuz sistem parolasını girin ve **OK** (Tamam) tuşuna basın.
5. **Setup Password** (Kurulum Parolası) öğesini seçin, sistem parolanızı girin ve <Enter> veya <Tab> tuşuna basın.
Bir mesaj kurulum parolasını yeniden girmenizi ister.
6. Önceden girmiş olduğunuz sistem parolasını girin ve **OK** (Tamam) tuşuna basın.
7. <Esc> tuşuna bastığınızda, bir mesaj görüntülenerek değişiklikleri kaydetmenizi sağlar.
8. Değişiklikleri kaydetmek için <Y> tuşuna basın.
Bilgisayar yeniden başlatılır.

Mevcut Bir Sistem Ve/Veya Kurulum Parolasını Silme Veya Değiştirme

Mevcut Sistem ve/veya Kurulum parolasını silmeye veya değiştirmeye çalışmadan önce, **Password Status'un** (Parola Durumu) **Unlocked** (Kilitli değil) olduğundan emin olun (System Setup'da). **Password Status** (Parola Durumu) **Locked** (Kilitli) ise mevcut Sistem veya Kurulum parolasını silemezsiniz veya değiştiremezsiniz.

Sistem Kurulumuna girmek için, gücü açtıktan veya yeniden başlattıktan hemen sonra <F2> tuşuna basın.

1. **System BIOS** (Sistem BIOS'u) veya **System Setup** ekranında, **System Security** (Sistem Güvenliği) öğesini seçip <Enter>'a basın. **System Security** (Sistem Güvenliği) ekranı görüntülenir.
2. **System Security** (Sistem Güvenliği) ekranında, **Password Status** (Parola Durumunun) **Unlocked** (Kilitli Değil) olduğunu doğrulayın.
3. **System Password** (Sistem Parolası) öğesini seçin, mevcut sistem parolasını değiştirin veya silin ve <Enter> veya <Tab> tuşuna basın.
4. **System Password** (Sistem Parolası) öğesini seçin, mevcut sistem parolasını değiştirin veya silin ve <Enter> veya <Tab> tuşuna basın.



NOT: Sistem ve/veya Kurulum parolasını değiştirirseniz, istendiğinde yeni parolayı tekrar girin. Sistem ve/veya Kurulum parolasını silerseniz, sorulduğunda silme işlemini doğrulayın.

5. <Esc> tuşuna bastığınızda, bir mesaj görüntülenerek değişiklikleri kaydetmenizi sağlar.
6. Değişiklikleri kaydetmek ve Sistem Kurulumundan çıkmak için <Y> tuşuna basın.
Bilgisayar yeniden başlatılır.

Tanılamalar


Bilgisayarınızla ilgili bir sorunla karşılaşırsanız, teknik yardım için Dell'e başvurmadan önce ePSA tanılamalarını çalıştırın. Tanılamanın amacı sisteminizin donanımını ek donanım gerekmeden veya veri kaybı riski olmaksızın sınamaktır. Sorunu kendiniz çözemiyorsanız, servis ve destek personeli sorunu çözenize yardımcı olmak için tanılama sonuçlarını kullanabilir.

Gelişmiş Yükleme Öncesi Sistem Değerlendirmesi (ePSA) Tanılamaları

ePSA tanılamaları (ayrıca sistem tanılamaları olarak bilinir) donanımınızın eksiksiz kontrolünü gerçekleştirir. ePSA, BIOS'a dahildir ve BIOS tarafından dahili olarak başlatılır. Tümüleşik sistem tanılması belirli cihazlar veya cihaz grupları için aşağıdakileri yapmanızı sağlayan bir dizi seçenek sunar:

- Sınamaları otomatik olarak veya etkileşimli modda çalıştırma
- Sınamaları tekrarlama
- Sınama sonuçlarını görüntüleme veya kaydetme
- Başarısız aygıt(lar) hakkında ekstra bilgi sağlamak için ek sınama seçeneklerini ortaya koymak üzere kapsamlı sınamalar çalıştırma
- Sınamaların başarılı bir şekilde tamamlandığını bildiren durum mesajlarını görüntüleme
- Sınama sırasında karşılaşılan sorunlar hakkında size bilgi veren hata mesajlarını görüntüleme

 **DİKKAT:** Yalnızca sisteminizi sınamak için sistem tanılamayı kullanın. Bu programı diğer sistemlerle kullanmak geçersiz sonuçlara veya hata mesajlarına neden olabilir.





 **NOT:** Belirli aygıtlara ait bazı sınamalar kullanıcı etkileşimi gerektirir. Tanılama testleri gerçekleştirilirken her zaman bilgisayar terminalinde bulunduğunuzdan emin olun.

1. Bilgisayarınızı açın.
2. Bilgisayar önyükleme yaparken, Dell logosu görüntülendiğinde <F12> tuşuna basın.
3. Önyükleme menüsü ekranından **Diagnostics** (Tanılama) seçeneğini belirleyin.

Gelişmiş Ön Yükleme Sistemi Değerlendirme penceresi, bilgisayarda algılanan tüm aygıtları listeleterek görüntülenir. Tanılama, algılanan tüm aygıtlarda sınamalar yürütmeye başlar.

4. Belirli bir aygıtta tanılama testi gerçekleştirmek isterseniz, tanılama testini durdurmak için <Esc> tuşuna ve **Evet**'e basın.
5. Sol bölmeden aygıtı seçin ve **Run Tests** (Testleri Çalıştır) öğesine tıklayın.
6. Bir sorun halinde hata kodları görüntülenir.
Hata kodunu not edip Dell'e başvurun.

Aygıt Durum Işıkları

Simge	Açıklama
	Bilgisayar açıldığında yanar ve bilgisayar güç yönetimi moduna geçtiğinde yanıp söner.
	Bilgisayar veri okur veya yazarken yanar.
	Pilin şarj durumunu göstermek için sabit biçimde yanar veya yanıp söner.
	Kablosuz ağ etkinleştirildiğinde yanar.

Pil Durum Işıkları

Bilgisayar bir elektrik prizine bağlıysa, pil durum ışığı aşağıdaki gibi yanar:

Sırayla sarı ve beyaz olarak yanıp sönme	Kimliği doğrulanmamış veya desteklenmeyen, Dell AC adaptör dışında bir adaptör dizüstünüze takılmış.
Sırayla sarı ve sürekli beyaz olarak yanıp sönme	AC adaptör varken geçici pil arızası.
Sürekli yanıp sönen sarı ışık	AC adaptör varken kalıcı pil arızası.
Işık kapalı	AC adaptör varken pil tam şarj modunda.
Beyaz ışık açık	AC adaptör varken pil şarj modunda.



Teknik Özellikler

NOT: Özellikler bölgeye göre değişebilir. Aşağıdaki teknik özellikler sadece yasaların bilgisayarınızla birlikte gönderilmesini şart koştuğu teknik özelliklerdir. Bilgisayarınızın yapılandırması hakkında daha fazla bilgi için Windows işletim sisteminizdeki Yardım ve Destek öğesine gidin ve bilgisayarınız hakkındaki bilgileri gösteren seçimi yapın.

Sistem Bilgisi	
Yonga seti	Intel Lynx point-LP
İşlemci	
Tür	<ul style="list-style-type: none"> Intel Haswell ULT 15W Intel Celeron Intel Core i3 Intel Core i5
Video	
Video türü	Sistem kartında tümleşik
Veriyolu	Tümleşik video
Video denetleyici:	
Intel Haswell Celeron	Intel Tümleşik HD Grafik
Intel i3 ve i5	Intel Tümleşik HD 4400 Grafik
Bellek	
Bellek konektörü	İki SODIMM yuvası
Bellek kapasitesi	2 GB, 4 GB ve 8 GB
Bellek türü	4üncü Nesil Intel işlemciler için 1600MHz DDR3L
Minimum bellek	2 GB
Maksimum bellek	8 GB
Audio	
Tür	Çift kanallı yüksek tanımlı ses
Denetleyici	Realtek ALC3234
Stereo Dönüşüm	24 bit (analog ile dijital ve dijital ile analog arası)
Arayüz:	
Dahili	Yüksek tanımlı ses
Harici	Mikrofon giriş/stereo kulaklıklar kombine konektör
Hoparlörler	İki (kanal başına 2W)
Dahili hoparlör yükselticisi	İki (kanal başına 2W)
Ses seviyesi denetimleri	Yazılım program menüleri, ortam denetimleri ve klavye işlev tuşları

İletişim

Ağ adaptörü	10/100/1000 Mbps Ethernet LAN
Kablosuz	<ul style="list-style-type: none">Dahili kablosuz yerel ağ (WLAN), Bluetooth 4.0HSPA+ ve 4G LTE (WWAN) (isteğe bağlı)

Bağlantı Noktaları ve Konektörler

Audio	Ses Giriş / Çıkış bir Kombo Jakı
Video	<ul style="list-style-type: none">Bir adet 19 pimli HDMI konektörüBir adet 20 pimli DisplayPort konektörü
Ağ adaptörü	<ul style="list-style-type: none">Bir adet RJ-45 konektörüYarım mini kart konektörü x 1 (WLAN)Tam mini kart konektörü x 1 (mSATA)
USB	<ul style="list-style-type: none">Bir adet USB 3.0 uyumlu konektörBir adet USB 3.0 PowerShare konektör
Bellek kartı okuyucu	Bir adet MultiMediaCard okuyucu: <ul style="list-style-type: none">SD-XCplus legacy - SDSDIOMMCMini-MMCMMC+ (yalnızca MMC uyumluluk modunda desteklenir)Hi-Density SD (Yüksek Yoğunluklu SD)Hi-capacity SD (Yüksek Kapasiteli SD)

Ekran

Tür	
Dokunma	<ul style="list-style-type: none">Corning Gorilla Glass NBTYansıtmasızLekelenmez
Dokunmatik Olmayan	HD WLED Parlama Önleme
Boyut	13,30 inç
Aktif alan (X/Y)	<ul style="list-style-type: none">Dokunmatik olmayan – 330,90 mm x 243,20 mm (13,03 inç x 9,57 inç)Dokunmatik – 330,90 mm x 243,47 (13,03 inç x 9,58 inç)
Boyutlar:	
Yükseklik	<ul style="list-style-type: none">Dokunmatik olmayan - 243,20 mm (9,57 inç)Dokunmatik - 243,47 mm (9,58 inç)
Genişlik	330,90 mm (13,03 inç)
Z-Yükseklik	
Ön	<ul style="list-style-type: none">Dokunmatik olmayan - 22,70 mm (0,89 inç)Dokunmatik - 24,40 mm (0,96 inç)



Ekran

Geri	<ul style="list-style-type: none">Dokunmatik olmayan - 22,70 mm (0,89 inç)Dokunmatik - 25,60 mm (1,01 inç)
Ağırlık (4 hücreli pille)	Dokunmatik olmayan - 3,69 mm (1,67 inç)
Maksimum çözünürlük	262K renkte 1366 x 768 piksel
Maksimum Parlaklık	200 nit
Yenileme hızı	60 Hz
Çalışma Açısı	0° (kapalı) ila 187,5°
Minimum Görüntü Açıları:	
Yatay	CR ≥10 iken 40/45
Dikey	CR ≥10 iken 15/20
Piksel aralığı	0,2148 mm x 0,2148 mm

Klavye

Tuş sayısı	<ul style="list-style-type: none">Amerika Birleşik Devletleri ve Kanada: 82 tuşAvrupa ve Brezilya: 83 tuşJaponya: 86 tuş
------------	--

Dokunmatik yüzey

Aktif Alan:	
X eksen	81,00 mm (3,18 inç)
Y eksen	41,00 mm (1,61 inç)

Pil

Tür	<ul style="list-style-type: none">4 hücreli lityum iyon (3,0 Ahr) (43 WHr)6 hücreli lityum iyon (3,0 Ahr) (65 WHr)
-----	---

Boyutlar:

Derinlik:	
4 hücreli ve 6 hücreli	228,30 mm (8,99 inç)
Yükseklik:	
4 hücreli	22,70 mm (0,89 inç)
6 hücreli	33,95 mm (1,34 inç)
Genişlik:	
4 hücreli ve 6 hücreli	49,15 mm (1,94 inç)

Ağırlık

4 hücreli	259,00 g (0,57 lb)
6 hücreli	364,00 g (0,80 lb)

Voltaj:

4 hücreli	7,40 V
6 hücreli	11,10 V

Pil

Çalışma ömrü	300 boşalma/şarj döngüsü
Bilgisayar kapalıyken yaklaşık şarj süresi	<ul style="list-style-type: none">• 4 hücreli – 6 saat• 6 hücreli – 8 saat

Sıcaklık aralığı:

Çalışma	0 °C - 40 °C (32 °F - 104 °F)
Çalışma dışı	-40 °C - 70 °C (-40 °F - 158 °F)

Düğme pil	3 V CR2032 lityum iyon
-----------	------------------------

AC Adaptörü

Tür	65 W	65W BFR'siz / PVC'siz	90W (sadece Hindistan)
Giriş voltajı	100 VAC – 240 VAC	100 VAC – 240 VAC	100 VAC – 240 VAC
Giriş akımı (maksimum)	1,70 A	1,70 A	2,5 A
Giriş frekansı	50 Hz – 60 Hz	50 Hz – 60 Hz	50 Hz – 60 Hz
Çıkış akımı	3,34 A (sürekli)	3,34 A (sürekli)	4,62 A
Dereceli çıkış voltajı	19,50 VDC	19,50 VDC	19,50 VDC
Boyutlar:			
Yükseklik	22,00 mm (0,87 inç)	28,00 mm (1,10 inç)	32,00 mm (1,30 inç)
Genişlik	66,00 mm (2,60 inç)	47,00 mm (1,90 inç)	52,00 mm (2,00 inç)
Derinlik	106,00 mm (4,17 inç)	108,00 mm (4,30 inç)	128,00 mm (5,00 inç)
Sıcaklık aralığı:			
Çalışma	0 °C - 40 °C (32 °F - 104 °F)		
Çalışma Dışı	-40 °C - 70 °C (-40 °F - 158 °F)		

Fiziksel

Yükseklik (bir WLED paneli ile birlikte)	22,70 mm - 35,90 mm (0,89 inç - 1,41 inç)
Genişlik	330,9 mm (13,0 inç)
Derinlik	243,2 mm (9,57 inç)
Ağırlık (Minimum)	1,68 kg (3,70 lb)

Ortamsal

Sıcaklık aralığı:

Çalışma	0 °C - 35 °C (32 °F - 95 °F)
Depolama	-40 °C - 65 °C (-40 °F - 149 °F)

Bağıl nem (en yüksek):

Çalışma	%10 - %90 (yoğuşmasız)
Depolama	%5 – %95 (yoğuşmasız)

Yükseklik (en çok):

Çalışma	-15,2 m ila 3048 m (-50 fit ila 10.000 fit)
	0° - 35°C



Ortamsal

Çalışma Dışı	-15,20 m ila 10.668 m (-50 fit ila 35.000 fit)
Maksimum titreşim:	
Çalışma	0,66 Grms (2 Hz - 600 Hz)
Depolama	1,30 Grms (2 Hz - 600 Hz)
Maksimum darbe:	
Çalışma	110 G
Depolama	160 G
Havadan geçen kirletici madde düzeyi	ISA-S71.04-1985 ile tanımlanan biçimde G1 veya daha düşük

Dell'e Başvurma

 **NOT: Etkin bir Internet bağlantınız yoksa, başvuru bilgilerinizi satış faturanızda, irsaliyede, fişte veya Dell ürün kataloğunda bulabilirsiniz.**

Dell birden fazla çevrimiçi ve telefon tabanlı destek ve servis seçeneği sunar. Kullanılabilirlik ülkeye ve ürüne göre değişir ve bazı hizmetler bulunduğunuz bölgede olmayabilir. Satış, teknik destek veya müşteri hizmetleri ile ilgili konularda Dell'e başvurmak için:

1. **dell.com/support** adresine gidin.
2. Destek kategorinizi seçin.
3. Sayfanın altındaki **Ülke/Bölge Seçin** açılan menüsünden ülkenizi veya bölgenizi doğrulayın.
4. Gereksiniminize uygun hizmet veya destek bağlantısını seçin.